



## **Instruction Manual**

### **Juice Extractor JE-1000**



**\* To get the best results from your Binatone Juice Extractor,  
please read the instruction book fully.**

**Binatone has an incredible heritage.  
Established 1958 in London.**

We are an absolutely customer centric company!  
Words that are backed up with more than half a  
century of successfully delivering quality  
products to a customer base that spans more  
than 75 countries. Our commitment lies solely in  
delivering high quality yet affordable prices. Our  
teams, from engineering to manufacturing and  
marketing to sales, are all constantly pursuing an  
effort to make our products not just 'appliances'  
but 'lifestyle improvements'.

---

**Binatone a un héritage incroyable.  
Créé en 1958 à Londres.**

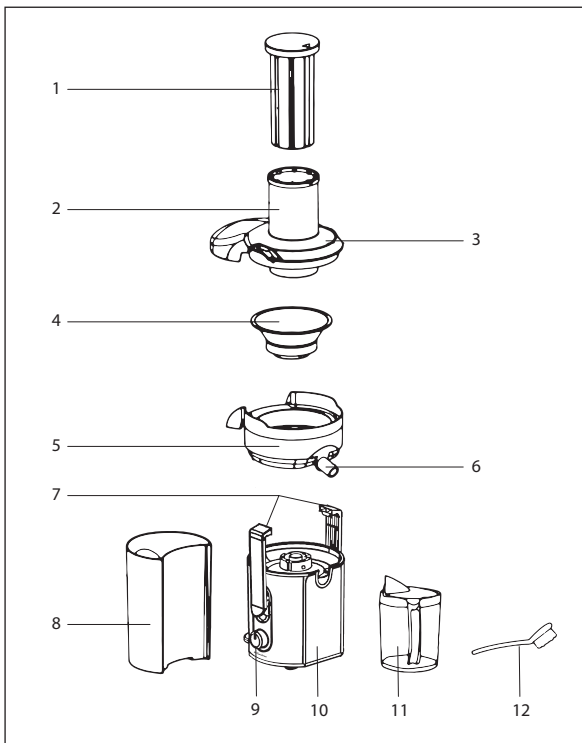
Nous sommes une société absolument centrée  
sur le client! Des mots soutenus avec plus  
d'un demi-siècle de livraison réussie de  
produits de qualité à une clientèle qui s'étend  
sur plus de 75 pays. Notre engagement  
consiste uniquement à fournir une qualité  
élevée mais des prix abordables. Nos équipes,  
de l'ingénierie à la fabrication et au marketing  
aux ventes, poursuivent constamment un effort  
pour rendre nos produits non seulement des  
«appareils ménagers» mais des  
«améliorations du mode de vie».

**ENGLISH** ..... **4**

ENGLISH

**FRENCH** ..... **10**

FRENCH



## Juice Extractor JE-1000

This appliance is intended for extracting juices from fruits and vegetables. It is only to be used for household purposes and not meant for commercial or industrial use. Do not use it outdoor.

Voltage: 220-240V~ 50/60Hz

Power: 1000W

Juice cup capacity: 1000ml

Pulp container capacity: 2000ml

### DESCRIPTION OF THE APPLIANCE

1. Food pusher
2. Feeder chute
3. Top cover
4. Stainless steel filter
5. Filter base
6. Spout
7. Safety locking latch (on each side)
8. Pulp container
9. Switch control (0/1/2) with LED
10. Main body
11. Juice container
12. Cleaning brush

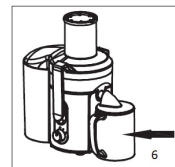
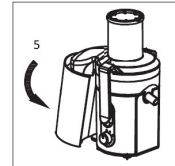
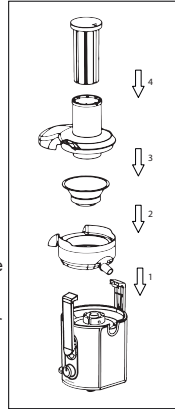
## IMPORTANT

- Before using the appliance, please check the voltage and the type of plug that is required for your location.
- Before first use, remove all packing materials from the appliance and its accessories. Thoroughly clean parts that come in contact with food and dry the appliance thoroughly as described in the "CARE AND MAINTENANCE" section.
- Always ensure the switch control is in its Off position "0" before assembling or plugging in.
- Always unplug the appliance when finished operation, before cleaning, assembling or disassembling, or before you take the appliance apart or when not in use.
- Switch the appliance on only when fully assembled. Before use, always check whether the appliance is assembled properly.
- **Note:** Check the stainless steel filter for signs of damage before each use. To reduce the risk of personal injury, never use a cracked, bent, or damaged filter. Do not use the appliance if the filter or the protecting cover is damaged or there are visible cracks on it.

## HOW TO ASSEMBLE

**NOTE:** Before assembling the juice extractor, make sure it is unplugged and the switch control is in its "0" position.

1. Place the filter base on top of the main body properly. The spout should fit into the slot on the side of the main body.
2. Place the stainless steel filter in the center of the filter base. Press down until it snaps into place. Make sure it sits properly on the filter base so that the stainless steel filter will rotate evenly.  
**Note:** The filter contains small sharp blades at the base to cut and process fruits and vegetables. Do not touch blades when handling the filter.
3. Place the top cover over the filter base, then snap the safety locking latches on both sides: clipping the top of the latches to the lid, then snap the bottom of the latches into place.  
**Note:** The appliance will not operate if the top cover is not fitted correctly.
4. Slide the food pusher into the feeding chute by aligning the groove on the pusher with the small ridge in the feeding chute.
5. Slide the pulp container into place position.  
**Note:** Never turn on the appliance without the pulp container in place, and do not remove the pulp container when the appliance is operating.
6. Place the juice cup under the spout. Make sure the lid is attached to the juice cup.  
**Note:** Always put the lid on the juice cup to avoid splattering.



## TO DISASSEMBLE

Switch off the appliance by turning the switch control to its "0" position and wait for the motor and stainless steel filter to stop working. Unplug the appliance from the mains outlet.

Reverse the assembly procedure to take the juicer apart.

## OPERATING INSTRUCTIONS

1. Place the appliance on a dry, stable surface after it is assembled (as described in "How to assemble" section).
2. Insert the power plug into the mains supply outlet.  
**Note:** Always make sure the pulp container and juice cup are in place before turning on the appliance.
3. Start the appliance by turning the control switch to "1" (low speed) or "2" (high speed). Use speed "1" for softer foods (such as grapes, kiwifruit, melons, peaches, etc.); speed "2" for harder foods (such as apples, pears, carrots, etc.).
4. Do not insert any fruits or vegetables until you have turned the juicer on. Allow it to run for at least 5 seconds before start juicing.
5. With the motor running, insert fruits or vegetables through the feeder chute. Use the food pusher, to gently guide and slowly push the food down the chute. To extract the maximum amount of juice, place foods one by one. Do not overfill the feeding chute.  
**Note:** Never put your hands or fingers or other objects into the feeding chute – always use the food pusher.
6. Juice will flow into the juice cup, and separated pulp will accumulate in pulp container.
7. If food gets lodged in the feeding chute, use the food pusher or another piece of fruit or vegetable to push it down. When this method is not possible, turn the motor off, unplug and then disassemble the juicer to remove the remaining food.  
**Note:** Never open the top cover or release the safety locking latches while it is in operation.
8. After adding the last piece of food; allow the juicer to continue to run to help clear the juice from the filter/filter base. The time will vary depending on the fruit type and thickness of the juice extracted.
9. After juicing and the final flow of juice has been reduced to a few slow drips, turn the switch control to "0" to switch off the appliance. Wait for both the motor and the stainless steel filter to stop working completely. Then unplug the appliance.
10. The pulp container and the juice cup can be emptied during juicing by turning the switch control to "0" and then carefully remove them from the juicer to clear the pulp container and pour juice to other containers. Make sure to replace the empty pulp container and the juice cup back into their places before continuing the juicing process.

**NOTE:** Do not operate the appliance continuously for more than 3 minutes. After continuous operation, please let it rest for at least 7 minutes before any further usage of the appliance. After 2 cycles (each cycle with 1 min on, 3 mins off), rest the product for 15-20 mins or till the motor cools down, then resume.

### Safety system

- The juicer will not work, if:
  - it is not properly and completely assembled.
  - the top cover is not properly locked in place with the safety locking latches. Once the latch is opened, the appliance will immediately stop working.
- The appliance is equipped with a self-resetting thermal cut-out that can cut off the power if the motor overheats. If the appliance stops running during operation, switch off and disconnect the appliance from the power supply. Let it cool down for 20 minutes. Afterwards, plug it back into the socket to resume the operation.

### Wide feeding chute

The 80mm dia. extra wide feeding chute allows most fruits (whole apples, tomatoes, etc.) and vegetables to slide through without the need of pre-cutting or chopping, which saves time and makes juicing easier.

### **The foam separator in the juice cup**

Our specially designed juice cup separates foam from the juice. It enables serving the juice without the foam for greater taste and smoothness.

## HITS AND TIPS

- Always wash fruits and vegetables before juicing.
- Always use fresh fruits and vegetables for juicing. Overripe fruits may block the filter quickly.
- Most fruits and vegetables (such as apples, carrots, and cucumbers) do not need pre-cutting as they can directly fit into the extra wide feeding chute.
- It is recommended that some fruits and vegetables (such as oranges, melons, beetroot, or pineapples) to be peeled before juicing to enhance the taste of the juice.
- All foods with pits and large seeds (such as nectarines, peaches, apricots, plums, and cherries) must be pitted before juicing.
- The appliance should not be used for sugar cane and excessively hard or fibrous fruits.
- It is difficult to extract juice from bananas, avocados, figs, papayas and mangoes.
- Drink the juice immediately after juicing to get the most nutrients from them. Once in contact with air and light, the juice quickly oxidizes which can change the taste, color and the nutritional value.
- Juice to be consumed a few hours later, should be kept in the fridge. the juice will be maintained better by adding a few drops of lemon juice, especially apple or pear juices.
- Dilute juice for children with an equal amount of water.
- Juice from dark green (broccoli, spinach etc.) or dark red (beetroot, red cabbage etc) vegetables is extremely strong in flavor, so always dilute it.
- Fruit juice is high in Fructose (fruit sugar). People with diabetes or low blood sugar should avoid drinking too much fruit juice, but may consider to have vegetable juices instead.
- If the pulp is too wet and insufficient juice is extracted, slow down the juicing action or clean the filter to avoid blockage.
- When the pulp container is full, or the juice flow slows, empty the pulp container and clean the filter.
- Too much pulp building-up on the filter or blocking the small holes at the filter base will cause the motor to make loud noises and the juicer will vibrate. If machine vibration continues after cleaning, this could be a sign of a damaged filter. Unplug the appliance, do not use it until it is checked.
- To save time needed for cleaning, place a plastic grocery bag in the pulp container to collect pulp. When juicing is completed, simply remove the grocery bag. Please ensure that the bag does not obstruct the outlet from which the pulp drops into the pulp container.
- You can use the pulp of the juice to prepare a variety of foods. The pulp from fruits and vegetables is high in fiber and cellulose, which are essential for a healthy and well balanced diet. You can use the pulp to thicken soups, bulk up rissoles and thicken casseroles or to enhance your desserts. After juicing, make sure you use the pulp on the same day to avoid loss of vitamins.

## CARE AND MAINTENANCE

- Before cleaning or storing, turn off the appliance ("0") and wait for the stainless steel filter and motor to stop moving. Then disconnect the appliance from the mains supply.
- Always clean the appliance after each use. It is easier to clean immediately after use.
- Disassemble all removable parts of the appliance.
- Wipe the body of the appliance with a damp cloth, then dry. Do not immerse the main body in water or any other liquids. Do not use abrasive materials, alcohol, gasoline, etc. to clean it.
- Wash the stainless steel filter under running water and use the cleaning brush provided to clean it thoroughly to avoid residues blocking the holes on the base. If the holes in the filter remain blocked, soak it in a solution of hot water with 10% lemon juice.

**Note:** The filter contains small and sharp blades to process fruits and vegetables. Blades are very sharp, handle carefully during cleaning. Always use the cleaning brush provided to clean the stainless steel filter. Do not clean with bare hand!

- Wash the food pusher, top cover, filter base with spout, juice container and pulp container in warm soapy water. Rinse and dry. All parts are dishwasher safe (except the motor base), you may clean them in a dishwasher.
- Some foods, like carrots, will discolor the plastic. Rubbing with a cloth dipped in vegetable oil helps to remove discoloration.
- If the pulp dries out in the pulp container or the stainless steel filter, let it soak in water for approximately 10 minutes before washing it.
- Dry the appliance and its parts thoroughly after cleaning and before reassembling, reuse or storage.

## SAFETY MEASURES

When using your appliance, the following basic safety precautions should always be followed:

- ▶ Before using this appliance for the first time, check that the appliance voltage is the same as your local supply.
- ▶ **If the plug of the appliance's power cord does not fit your wall outlet, contact an authorized service center.**
- ▶ **Use of various adapters may result in damage to the appliance and termination of warranty.**
- ▶ Only use the appliance for the purposes stipulated in the instructions. Operating this appliance in any way apart from the described manner, will lead to dangers such as short circuit, fire or more. It is not allowed to modify this product in any way, or for the housing to be opened, otherwise the product will no longer be in compliance with its safety class.
- ▶ Only use attachments supplied with the appliance. Do not use any unauthorized attachments, they may be hazardous. The use of accessory attachments is not recommended by the appliance manufacturer as it may cause injury.
- ▶ To avoid electric shocks, **do not immerse the appliance, plug or power cord in water or any other liquids.** Do not place the appliance where it could come into contact with water or other liquids. If the appliance comes in contact with water, immediately disconnect it from the mains. Do not use the appliance again until it has been serviced by **an authorized service centre.**
- ▶ This appliance is not intended for use by persons (including children) with reduced physical, sensory or mental capabilities, or lack of experience and knowledge, unless they have been given supervision or instruction concerning use of the appliance by a person responsible for their safety.
- ▶ Keep the appliance and its cable out of reach of the children.
- ▶ Children should be supervised to ensure they do not play with the appliance.
- ▶ To avoid a circuit overload, do not operate any other high voltage equipment on the same circuit.
- ▶ **Always disconnect the appliance from the supply if it is left unattended and before assembling, disassembling, moving, cleaning and storing it.**
- ▶ Never pull the power cord to disconnect the appliance, instead grasp the plug and pull it to disconnect.
- ▶ Do not let the power cord hang over the edge of your table or counter, and do not allow the power cord or the appliance to come in contact with hot surfaces.
- ▶ Position the appliance and the cord so that nobody can accidentally overturn it.
- ▶ Do not use the appliance if it has been dropped or if it has a damaged power cord or plug.
- ▶ Do not modify or repair the appliance yourself.
- ▶ Do not place the appliance on or near a hot gas or electric burner, or in a heated oven.
- ▶ Do not cover the appliance whilst it is hot or in use.
- ▶ Do not dismantle the appliance as improper assembly might result in an electric shock during the subsequent use of the appliance. **Repairs should only be done by authorized service centers.**
- ▶ If the supply cord or the plug is damaged, do not use the appliance or try to replace the cable yourself. It must be replaced by the manufacturer, its service agent or similarly qualified persons in order to avoid a hazard.
- ▶ Do not use the appliance if it has mechanical defects (dents, cracks etc.). Get it checked by the nearest authorized service center.
- ▶ This appliance is intended to be used in household only and similar applications such as:



- staff kitchen areas in shops, offices and other working environments;
- farm houses;
- by clients in hotels, motels and other residential type environments;
- bed and breakfast type environments.

## SPECIAL SAFETY MEASURES

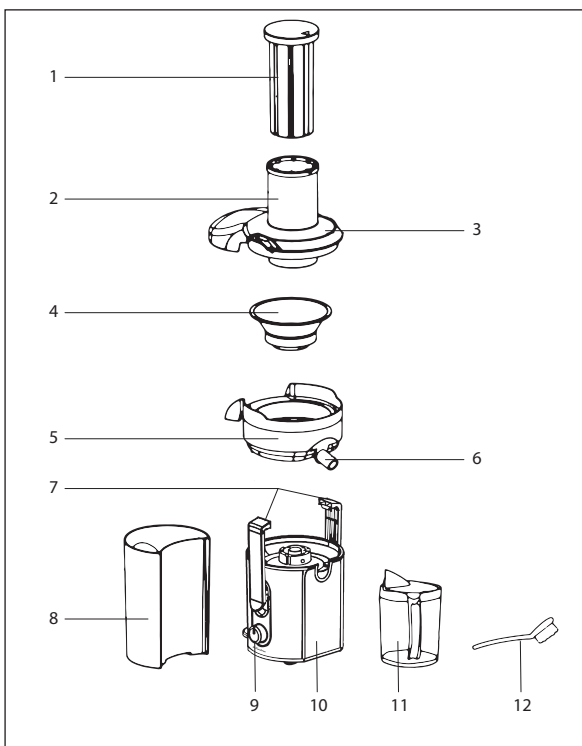
- ▶ **Warning:** Risks of injuries if the appliance is misused.
- ▶ Never leave the appliance unattended while it is switched on. Unplug the appliance when not in use, and before assembling, disassembling or cleaning.
- ▶ Do not allow water or any other liquids to get into the appliance. Always keep the appliance dry.
- ▶ Never attempt to move the appliance or remove any parts during the operation. Avoid contacting moving parts. Always unplug and wait for the motor and the stainless steel filter to stop working completely before switching it on, moving, cleaning or storing it.
- ▶ Blades are sharp; handle them carefully. Do not touch the small cutting blades located at the base of the stainless steel filter.
- ▶ Only unlock the safety locking latches after you have switched off the appliance and the filter has stopped rotating.
- ▶ Do not allow the pulp container to overfill since this may prevent normal operation or damage the appliance.
- ▶ Keep hair, clothing, and jewelry away from the feeding chute. Do not use spatulas or other utensils, to guide the foods down the feeding chute. Use the food pusher provided for your safety, and to avoid damage to the appliance.

## AFTER-SALES SERVICE

If your appliance does not operate or does not operate properly, contact an authorized service center for consultancy and/or repair.

The warranty does not cover:

- Product packaging, consumables and accessories (knives, tips, etc.);
- Mechanical damages and natural wear of the product;
- Failures due to overloading, improper or careless maintenance, penetration of liquids, dust, insects and other foreign matter inside the product, exposure of plastic and other non-thermal-resistant components to high temperatures, force-majeure circumstances (accidents, fire, flooding, power grid failure, lightning strike, etc.);
- Damages caused by:
  - ▶ Non-fulfillment of the above-mentioned precautions and operating manuals.
  - ▶ Application in commercial purposes (application of the product beyond personal daily living needs).
  - ▶ Connection to a grid with a voltage that differs from what is indicated on the appliance.
  - ▶ Unauthorized repair or replacement of the components of the appliance, performed by an unauthorized person or service center.



### Extracteur de Jus JE-1000

Cet appareil est destiné à extraire le jus des fruits et légumes. Il est seulement à être utilisé à des fins domestiques et ne doit pas pour un usage commercial ou industriel. Ne l'utilisez pas en plein air.

Tension: 220-240V~ 50/60Hz

Puissance: 1000W

Capacité de tasse de jus: 1000ml

Capacité du réservoir de pâte à papier: 2000ml

## DESCRIPTION DE L'APPAREIL

1. Pousseur alimentaire
2. Goulotte mangeoire
3. Le couvercle supérieur
4. Filtre en acier inoxydable
5. Base de filtre
6. Bec
7. loquet de verrouillage de sécurité (de chaque côté)
8. Réservoir à pulpe
9. Commande de commutation (0 / 1 / 2) avec LED
10. Corps principal
11. Tasse de jus
12. Brosse de nettoyage

## IMPORTANT

- Avant d'utiliser l'appareil, s'il vous plaît vérifier la tension et le type de bouchon qui est nécessaire pour votre emplacement.
- Avant la première utilisation, enlever tous les matériaux d'emballage de l'appareil et de ses accessoires. Nettoyer soigneusement les pièces qui entrent en contact avec les aliments et échez soigneusement l'appareil comme décrit dans la section «Entretien et maintenance».
- Assurez-vous toujours que la commande de l'interrupteur est en position d'arrêt «0» avant d'assembler ou de brancher.
- Débranchez toujours l'appareil lorsque vous avez terminé de l'utiliser, avant de le nettoyer, de le monter ou de le démonter, ou avant de démonter l'appareil ou qu'il n'est pas utilisé
- Mettre l'appareil sur seulement une fois assemblé. Avant l'utilisation, vérifiez toujours que l'appareil est correctement assemblé.
- **Remarque:** Vérifiez que le filtre en acier inoxydable pour désignes de dommages avant chaque utilisation. Pour réduire le risque de blessures, ne jamais utiliser un, plié, ou un filtre endommagé fissuré. Ne pas utiliser l'appareil si le filtre ou le couvercle de protection est endommagé ou il y a des fissures visibles sur elle.

## COMMENT MONTER

**Remarque:** Avant de commencer à assembler l'extracteur de jus, assurez-vous qu'il est débranché et que le commutateur de commande est dans sa position "0".

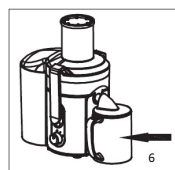
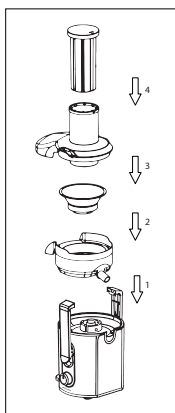
1. Placez la base de filtre sur le dessus du corps principal proprement. Le bec doit s'insérer dans la fente sur le côté du corps principal.
2. Placer le filtre en acier inoxydable dans le centre de base de filtre. Appuyez jusqu'à ce qu'il s'enclenche. Assurez-vous qu'il repose correctement sur la base du filtre de sorte que le filtre en acier inoxydable tournera uniformément.  
**Remarque:** Le filtre contient des petites lames tranchant a la base pour couper les fruits et légumes processus. Ne toucher pas les lames lors de la manipulation du filtre.

3. Placer le couvercle sur la base de filtre, verrouillez ensuite les loquets de verrouillage de sécurité des deux côtés: enclenchez le haut des loquets sur le couvercle, puis enclenchez le bas des loquets.  
**Remarque:** L'appareil ne fonctionnera pas tant que les deux loquets de verrouillage de sécurité ne seront pas verrouillés.

4. Faites glisser le poussoir dans la goulotte mangeoire en alignant la rainure sur le poussoir a la petite crête dans la goulotte mangeoire.

5. Faites glisser le récipient à pulpe en place.  
**Remarque:** Ne jamais allumer l'appareil sans le récipient de pâte à papier en place, et ne retirez pas le récipient à pulpe lorsque l'appareil est en marche.

6. Placez la tasse de jus sous le bec verseur. Assurez-vous que le couvercle est fixes à la tasse de jus.  
**Remarque:** toujours mettre le couvercle sur le gobelet pour éviter les éclaboussures.



## DÉMONTER

Eteignez l'appareil en tournant le commutateur de commande sur sa position «0» et attendez que le moteur et le filtre en acier inoxydable d'arrêter de travailler. Débranchez l'appareil de la prise de courant. Inversez la procédure d'assemblage pour prendre la centrifugeuse à part.

## MODE D'EMPLOI

1. Placez l'appareil sur une surface sèche, stable après son assemblage (comme décrit section «Comment monter» dans).
2. Insérez la fiche d'alimentation dans la prise d'alimentation secteur.  
**Remarque:** Assurez-vous toujours le récipient de pâte à papier et de tasse de jus sont en place avant d'allumer l'appareil.
3. Mettre l'appareil en tournant le bouton de commande «1» (faible vitesse) ou de la vitesse «2» (haute vitesse). Utilisez la vitesse «1» pour des aliments mous (comme les raisins, les kiwis, les melons, les pêches, etc.); vitesse «2» pour les aliments durs (tels que les pommes, les poires, les carottes, etc.).
4. Ne pas insérer des fruits ou des légumes jusqu'à ce que vous avez tourné la centrifugeuse sur. Laissez fonctionner pendant au moins 5 secondes avant le début de jus.
5. Avec le moteur en marche, insérez des fruits ou des légumes à travers la goulotte d'alimentation. Utilisez le poussoir, pour guider doucement et pousser la nourriture dans la chute lentement. Pour extraire le maximum de jus, placez les aliments un par un. Ne surchargez pas la goulotte mangeoire.  
**Remarque:** Ne mettez jamais vos mains ou vos doigts ou d'autres objets dans la goulotte d'alimentation -Utilisez toujours le poussoir.
6. Jus va couler dans la tasse de jus et de pulpe séparée accumulera dans le récipient de pâte à papier.
7. Si la nourriture se loge dans la goulotte d'alimentation, utilisez le poussoir ou un autre morceau de fruit ou de légume pour le pousser vers le bas. Lorsque cette méthode n'est pas possible, éteindre le moteur, débranchez puis démonter la centrifugeuse pour éliminer la nourriture restante.  
**Note:** Ne jamais ouvrir le capot supérieur ou relâcher les loquets de verrouillage de sécurité alors qu'il est en fonctionnement.
8. Après avoir ajouté le dernier morceau de nourriture; Laissez la centrifugeuse continuer à fonctionner pour aider à éliminer le jus du filtre / de la base du filtre. La durée varie en fonction du type de fruit et de l'épaisseur du jus extrait.
9. Après juicing et le flux final de jus a été réduit à quelques gouttes lentes, réglez l'interrupteur sur "0" pour éteindre l'appareil. Attendez que le moteur et le filtre en acier inoxydable d'arrêter de travailler complètement. Puis débranchez l'appareil.
10. Le conteneur pulpe et la coupe de jus peuvent être vidés pendant la fabrication de jus en tournant le bouton de commande sur «0» puis retirez soigneusement les de la centrifugeuse pour dégager le récipient de pâte et verser le jus à d'autres contenants. Assurez-vous de remplacer le réservoir à pulpe vide et la tasse de jus dans leurs lieux avant de poursuivre le processus d'extraction de jus.

**AVERTISSEMENT:** Ne pas faire fonctionner l'appareil en continu pendant plus de 3 minutes. Après un fonctionnement en continu, s'il vous plaît laisser le reste de l'unité pendant au moins 7 minutes avant toute nouvelle utilisation de l'appareil. Après 2 cycles (chaque cycle avec 1 minute d'allumage, 3 minutes d'arrêt), laissez reposer le produit pendant 15-20 minutes ou jusqu'à ce que le moteur refroidisse, puis reprenez.

### Système sécurité

- l'appareil ne fonctionnera pas, si:
  - Il n'est pas correctement et complètement assemblé.
  - le capot supérieur n'est pas correctement verrouillé en place avec le verrouillage de sécurité. Une fois le loquet ouverte, l'appareil arrête immédiatement travailler.
- L'appareil est équipé d'une protection thermique à réarmement automatique qui peut couper le courant si le moteur surchauffe. Si l'appareil cesse de fonctionner pendant le fonctionnement, couper l'alimentation électrique et laissez-le se refroidir pendant 20 minutes. Ensuite, branchez-le dans la prise de reprendre l'opération.

### **Large goulotte mangeoire**

Les 80mm dia. goulotte d'alimentation plus large permet la plupart des fruits (pommes entières, tomates, etc.) et les légumes de glisser à travers sans la nécessité de pré-coupe ou de hachage, ce qui fait gagner du temps et rend plus facile la fabrication de jus.

### **Le séparateur de mousse dans la tasse de jus**

Notre spécialement conçu pichet sépare la mousse du jus. Elle permet de servir le jus sans mousse pour plus de goût et de finesse.

## TRUCS ET ASTUCES

- Toujours se laver les fruits et les légumes avant de jus.
- Toujours utiliser les fruits et légumes frais pour les jus. Fruits sur mûris peuvent bloquer le filtre rapidement.
- La plupart des fruits et légumes (comme les pommes, les carottes et les concombres) ne nécessitent pas de pré-découpe, car ils peuvent directement insérer dans la goulotte d'alimentation supplémentaire de large.
- Il est recommandé que certains fruits et légumes (comme les oranges, les melons, les betteraves, ou ananas) à être épluchés avant juicing pour améliorer le goût du jus.
- Tous les aliments avec des fosses et grosses graines (comme les nectarines, les pêches, les abricots, les prunes et les cerises) doivent être dénoyautées avant l' extraction.
- L'appareil ne doit pas être utilisé pour la canne à sucre et les fruits trop durs ou fibreux.
- Il est difficile d'extraire le jus de bananes, les avocats, les figues, les papayes et les mangues.
- Buvez du jus immédiatement après jus pour obtenir le plus de nutriments d'eux. Une fois en contact avec l'air et la lumière, le jus oxyde rapidement qui peut changer le goût, la couleur et la valeur nutritive.
- Jus à consommer quelques heures plus tard, doivent être conservés dans le réfrigérateur. le jus sera maintenu mieux en ajoutant quelques gouttes de jus de citron, en particulier pomme ou de poire jus.
- Diluer le jus pour les enfants avec une quantité égale d'eau.
- Jus de vert foncé (brocoli, épinards, etc.) ou rouge foncé (betterave, chou rouge, etc.) des légumes est extrêmement forte en saveur, donc toujours le diluer.
- Le jus de fruit est riche en fructose (sucre des fruits). Les personnes atteintes de diabète ou d'hypoglycémie devraient éviter de boire trop de jus de fruits, mais peuvent envisager d'avoir des jus de légumes à la place.
- Si la pâte est trop humide et le jus extrait est insuffisante, ralentir l'action de jus ou de nettoyer le filtre pour éviter le blocage.
- Lorsque le réservoir à pulpe est plein, ou le débit de jus ralentit, vider le réservoir à pulpe et nettoyer le filtre.
- Pâte Trop renforcement sur le filtre ou de bloquer les petits trous à la base du filtre entraîne le moteur pour faire des bruits forts et la centrifugeuse vibre. Si les vibrations de la machine se poursuivent après le nettoyage, cela pourrait être un signe d'un filtre endommagé. Débranchez l'appareil, ne l'utilisez pas jusqu'à ce qu'il soit vérifié.
- Pour gagner du temps nécessaire pour le nettoyage, placez un sac d'épicerie en plastique dans le réservoir à pulpe pour recueillir la pulpe. Lorsque juicing est terminé, il suffit de retirer le sac d'épicerie. S'il vous plaît assurez-vous que le sac ne fait pas obstacle à la sortie de laquelle la pâte tombe dans le réservoir à pulpe.
- Vous pouvez utiliser la pulpe du jus pour préparer une variété d'aliments. La pulpe des fruits et légumes est riche en fibres et la cellulose, qui sont essentiels pour une alimentation saine et bien équilibrée. Vous pouvez utiliser la pulpe pour épaissir les soupes, en vrac jusqu'à rissoles et épaissir casseroles ou pour améliorer vos desserts. Après juicing, assurez-vous d'utiliser la pâte à papier sur le même jour pour éviter la perte de vitamines.

## SOINS ET MAINTENANCE

- Avant de nettoyer ou de ranger, éteindre l'appareil ("0") et attendez que le filtre en acier inoxydable et le moteur pour arrêter de bouger. Puis déconnectez l'appareil de l'alimentation secteur.
- Toujours nettoyer l'appareil après chaque utilisation. Il est plus facile de nettoyer immédiatement après usage.
- Démontez toutes les pièces amovibles de l'appareil.
- Essuyez le corps de l'appareil avec un chiffon humide, puis séchez. Ne pas immerger la base du moteur dans l'eau ou tout autre liquide. Ne pas utiliser de produits abrasifs (sauf la base du moteur), d'alcool, de l'essence, etc. pour le nettoyer.
- Laver le filtre en acier inoxydable sous l'eau courante et utilisez la brosse de nettoyage fournie pour nettoyer à fond pour éviter les résidus bloquant les trous sur la base. Si les trous du filtre restent bloqués, la tremper dans une solution d'eau chaude avec 10% de jus de citron.  
**Remarque:** Le filtre contient de petites lames tranchantes, et pour traiter les fruits et légumes. Les lames sont très pointu, manipuler avec soin pendant le nettoyage. Utilisez toujours la brosse de nettoyage fournie pour nettoyer le filtre en acier inoxydable. Ne pas nettoyer à main nue!
- Lavez le récipient poussoir, couvercle supérieur, base de filtre avec bec, contenant de jus et de pulpe dans de l'eau chaude savonneuse. Rincer et sécher. Toutes les pièces vont au lave-vaisselle, vous pouvez les nettoyer au lave-vaisselle.
- Certains aliments, comme la carotte s, se décolorer le plastique. Frotter avec un chiffon trempé dans de l'huile végétale aide à éliminer les décolorations.
- Si la pulpe sèche dans le container de pâte à papier ou le filtre en acier inoxydable, laissez- le tremper dans l'eau pendant environ 10 minutes avant de le laver.
- Sécher l'appareil et ses pièces à fond après le nettoyage et avant de les réutiliser ou de stockage.

## MESURES DE SECURITE

Lorsque vous utilisez votre appareil, les précautions de base suivantes doivent toujours être respectées:

- ▶ Avant d'utiliser cet appareil pour la première fois, vérifiez que la tension de l'appareil est la même que votre alimentation locale.
- ▶ **Si la fiche du cordon d'alimentation de l'appareil ne correspond pas à votre prise murale, contactez un centre de service autorisé.**
- ▶ **L'utilisation de différents adaptateurs peut entraîner des dommages à l'appareil et la cessation de la garantie.**
- ▶ Utilisez uniquement l'appareil aux fins prévues dans les instructions. L'utilisation de cet appareil en aucune façon en dehors de la manière décrite, va conduire à des dangers tels que court-circuit, un incendie ou plus. Il est interdit de modifier ce produit en aucune façon, ou son logement pour être ouvert, sinon le produit ne sera plus en conformité avec sa classe de sécurité.
- ▶ Utilisez uniquement les pièces fournies avec l'appareil. Ne pas utiliser d'accessoires non autorisés, ils peuvent être dangereux. L'utilisation d'accessoires non recommandés par le fabricant de l'appareil peut causer des blessures.
- ▶ Pour éviter les chocs électriques, **ne pas immerger l'appareil, la fiche ou le cordon d'alimentation dans l'eau ou d'autres liquides.** Ne pas placer l'appareil où il pourrait entrer en contact avec de l'eau ou d'autres liquides. Si l'appareil entre en contact avec de l'eau, débranchez-le immédiatement de la prise secteur. Ne pas utiliser à nouveau l'appareil jusqu'à ce qu'il a été entretenu par **un centre de service autorisé.**
- ▶ Cet appareil n'est pas destiné à être utilisé par des personnes (y compris les enfants) dont les capacités physiques, sensorielles ou mentales réduites, ou le manque d'expérience et de connaissances, à moins qu'ils aient été supervisées ou instructions concernant l'utilisation de l'appareil par une personne responsable de leur sécurité .
- ▶ Gardez l'appareil et son câble hors de la portée des enfants.
- ▶ Les enfants doivent être surveillés pour s'assurer qu'ils ne jouent pas avec l'appareil.

- ▶ Pour éviter une surcharge du circuit, ne pas utiliser tout autre équipement de haute tension sur le même circuit.
- ▶ **Toujours débrancher l'appareil de l'alimentation si elle est laissée sans surveillance et avant l'assemblage, le démontage, le déplacement, le nettoyage et le stockage.**
- ▶ Ne laissez pas le cordon pendre sur le bord de votre table ou un comptoir, et Ne laissez pas le cordon ou l'appareil lui-même entrer en contact avec des surfaces chaudes.
- ▶ Ne laissez pas le cordon ou l'appareil lui-même entrer en contact avec des surfaces chaudes.
- ▶ Ne laissez pas le cordon pendre sur le bord de votre table ou un comptoir, ou toucher des surfaces chaudes.
- ▶ Positionner l'appareil et le cordon de sorte que personne ne peut le renverser accidentellement.
- ▶ Ne pas utiliser l'appareil si elle a été supprimée ou si elle a un cordon d'alimentation ou une fiche endommagés.
- ▶ Ne pas modifier ou réparer l'appareil vous-même.
- ▶ Ne pas placer l'appareil sur ou près d'un brûleur à gaz ou électrique, ou dans un four chauffé.
- ▶ Ne pas couvrir l'appareil pendant qu'il est chaud ou en cours d'utilisation.
- ▶ Ne démontez pas l'appareil comme un mauvais assemblage pourrait provoquer un choc électrique lors de l'utilisation ultérieure de l'appareil. **Les réparations doivent être effectuées par des centres de service autorisés.**
- ▶ Si le cordon d'alimentation ou la prise est endommagé, ne pas utiliser l'appareil ou essayer de remplacer le câble vous-même. Il doit être remplacé par le fabricant, son agent de service ou une personne qualifiée afin d'éviter tout danger.
- ▶ Ne pas utiliser l'appareil si elle a des défauts mécaniques (bosses, fissures, etc.). Faites-le vérifier par le centre de service agréé le plus proche.
- ▶ Cet appareil est destiné à être utilisé dans le ménage seulement et applications similaires, tels que:
  - Les zones de cuisine du personnel dans les magasins, les bureaux et autres environnements de travail;
  - Maisons de ferme ;
  - Par les clients dans les hôtels, motels et autres environnements de type résidentiel ;
  - Les environnements de type chambrent d'hôtes.

## MESURES SPÉCIALES DE SÉCURITÉ

- ▶ **Attention:** Risques de blessures en cas de mauvaise utilisation de l'appareil
- ▶ Ne jamais laisser l'appareil sans surveillance allumé. Débranchez l'appareil lorsqu'il ne sert pas utilisé et avant de le monter, le démonter ou le nettoyer.
- ▶ Ne pas laisser l'eau ou tout autre liquide pour entrer dans l'appareil. Gardez toujours l'appareil sec.
- ▶ N'essayez jamais de déplacer l'appareil ou retirer des composants pendant le fonctionnement du mélangeur. Éviter contact avec les pièces mobiles. A débrancher toujours et attendez que le moteur et le filtre en acier inoxydable d'arrêter de travailler complètement avant de le mettre en marche, le déplacement, le nettoyage ou le ranger.
- ▶ Les lames sont tranchantes; manipuler avec précaution. Ne touchez pas les lames de coupe petites situées à la base du filtre en acier inoxydable.
- ▶ Ne déverrouillez les loquets de verrouillage de sécurité qu'après avoir éteint l'appareil et que le filtre ne tourne plus.
- ▶ Ne pas laisser le récipient de pâte à déborder car cela peut empêcher le fonctionnement normal ou endommager l'appareil.
- ▶ Garder les cheveux, les vêtements et les bijoux hors de la goulotte d'alimentation. Ne pas utiliser spatules ou autres ustensiles, pour guider les aliments dans la chute d'alimentation. Utilisez le poussoir fourni pour votre sécurité, et pour éviter d'endommager l'appareil.

## SERVICE APRÈS-VENTE

Si votre appareil ne fonctionne pas ou ne fonctionne pas correctement, contactez un centre de service autorisé pour le conseil ou la réparation.

La garantie ne couvre pas:

- Emballage de produit, consommables et accessoires (couteaux, des conseils, etc.)
- Dommages mécaniques et l'usure naturelle du produit
- Les défaillances dues à la surcharge, négligence ou entretien inadéquat, la pénétration de liquides, poussière, insectes et autres corps étrangers dans l'appareil, l'exposition de plastique et d'autres composants non thermique résistant à des températures élevées, les circonstances force majeure (accidents, incendie, inondation, défaillance du réseau électrique, la foudre, etc.)
- Les dommages causés par:
  - ▶ Le non-respect des précautions mentionnées ci-dessus et des manuels d'exploitation.
  - ▶ Application dans des fins commerciales (application du produit au-delà des besoins de la vie quotidienne personnelles).
  - ▶ connexion à un réseau avec une tension qui diffère de ce qui est indiqué sur l'appareil.
  - ▶ réparation non autorisée ou le remplacement des composants de l'appareil, effectuées par une personne non autorisée ou un centre de service.



