

ENGLISH 4

FRANÇAIS 10

Juice Extractor JE-580

Please read the safety instructions carefully before using this appliance. **Please retain the instructions for future reference.**

SAFETY MEASURES



When using your appliance, the following basic safety precautions should always be followed:

- ▶ Before using for the first time, check that the appliance voltage is the same as your local supply.
 - ▶ Only use the appliance for the purposes stipulated by the instructions.
 - ▶ Only use attachments supplied with the equipment.
- ▶ To avoid electric shocks, **do not immerse the appliance, plug or power cord in water or any other liquids.** Do not place the appliance where it could come into contact with water or other liquids. If the appliance comes in contact with water, immediately disconnect it from the mains. Do not use the machine again until it has been serviced by an **authorized service center.**
- ▶ Do not let children use the appliance without supervision.
- ▶ **If the power cord plug does not fit to your wall socket, consult a qualified electrician.**
- ▶ **Use of various adapters may result in damage to the appliance and termination of warranty.**
- ▶ Always supervise the equipment while in use.
- ▶ To avoid a circuit overload, do not operate any other high voltage equipment on the same circuit.
- ▶ **Always unplug before moving the appliance from one place to another, cleaning and storing.**
- ▶ Never pull the cord to disconnect the appliance, instead grasp the plug and pull it to disconnect.
- ▶ Do not allow the cord or the machine itself to come in contact with hot surfaces.
- ▶ Position the appliance and the cord so that nobody can accidentally overturn it.
- ▶ Do not use the appliance if it has been dropped, or it has a damaged power cord or plug. Do not modify or repair the machine yourself.
- ▶ Do not dismantle the appliance as improper assembly might result in an electric shock during the subsequent use of the equipment. **Repairs should only be done by authorized service centers.**
- ▶ Do not use the device in areas where combustible gas mixtures or inflammable liquid vapors could present in the air, or in areas with inflammable air-borne dust or fibers.
- ▶ This equipment is intended for household use only, not for commercial or industrial use.
- ▶ Please follow all the requirements of this guide.
- ▶ Do not use the appliance if it has mechanical defects (dents, cracks etc.), get it checked by the nearest authorized service center.

- ▶ This appliance is not intended for use by persons (including children) with reduced physical, sensory or mental capabilities, or lack of experience and knowledge, unless they have been given supervision or instruction concerning use of the appliance by a person responsible for their safety.

SPECIAL SAFETY MEASURES



- ▶ Your juicer is not meant for the processing of fruit and vegetables with small stones (e.g. sea-buckthorn, black-currant, tomatoes etc.). Before preparing food always remove stones and other tough tissues.
- ▶ Before switching the juicer on always check if the lid is properly installed and fixed.
- ▶ Do not open the lid latches or remove the lid when the juicer is on. Switch off the appliance wait for the motor to stop and then open the appliance.
- ▶ Your juicer is equipped with an automatic protection system; which stops the operation if the juicer parts are not assembled properly.
- ▶ To push the fruit and vegetables inside use only the pusher that comes with the juicer. Do not use foreign objects, and never use your fingers for that.
- ▶ Do not overload the juicer; do not use excess force to get the fruit through.
- ▶ Do not let foreign objects get into the fruit inlet.
- ▶ Only run the juicer for 5 minutes at a time, leave the appliance for a 10 minute break before using again.
- ▶ If your juicer becomes blocked, switch it off, unplug and remove pulp of fruit and vegetables.
- ▶ Always unplug after use and before disassembling and cleaning.
- ▶ Do not use the juicer if the grater-filter or its housing is damaged.
- ▶ If the juice stops coming out of the nozzle, it means that the juicer is blocked. Stop loading or you may damage the motor. Then switch the juicer off, unplug and clean as described in the cleaning instruction below; after that you may resume the juice preparation. Please note; processing soft vegetables and fruit means you will need to clean the juicer more often.

PARTS OF THE APPLIANCE

1. Pusher
2. Feeder tube
3. Lid
4. Grater/filter
5. Separating unit
6. Separating unit spout
7. Motor unit
8. Safety lock
9. Body
10. Three-position switch «0/1/2»
11. Pulp container
12. Juice container



BEFORE USING THE APPLIANCE



- ▶ Thoroughly read these instructions.
- ▶ Remove all packing materials from the appliance.
- ▶ Wipe the appliance body with soft damp cloth, thoroughly wash all the appliance parts coming into contact with food.

OPERATING INSTRUCTIONS



1. Place the juice extractor on dry level surface. Make sure that the switch **(10)** is in the «0» position.
2. Put the separating unit **(5)** on the juice extractor body **(9)**.
3. Put the grater/filter **(4)** on top of the separating unit **(5)** so that it completely fits into the separating unit **(5)** and is fixed on the motor unit **(7)**. Check that the grater/filter **(4)** rotates freely. Put the lid **(3)** on top.
4. Install the pulp container **(11)** and the juice container **(12)** in place.

Note: during disassembly always remove the grater/filter (4) together with the separating unit (5).

The juice extractor has a safety system. If the safety lock(8) is not securely fastened, the appliance will not operate.

Disassembly

1. Make sure that the appliance is switched off and unplugged from electrical outlet.
2. Remove lid **(3)**. Then remove the separating unit **(5)**. The grater/filter **(4)** comes away together with the separating unit.
3. Unfasten the pulp container **(11)**.

RECYCLAGE



Appareils électroménager doit être utiliser avec le moindre tort pour l'environnement et en conformité des règles d'utilisation des déchets dans Votre région. Pour recycler l'appareil correctement, souvent il suffit de le porter dans le centre local de traitement des déchets. Pour l'emballage de nos appareils, nous utilisons uniquement les matériaux recyclables. Donc, le carton et le papier peuvent être recyclés avec d'autres déchets en papier.

SERVICES APRES VENTE



Si votre appareil ne fonctionne pas ou fonctionne mal, adressez-vous à un centre agréé pour consultation ou réparation.

La garantie n'est pas valable dans les cas suivants:

- ▶ Non-respect des mesures de sécurité susmentionnées et des règles d'exploitation.
- ▶ Utilisation commerciale (utilisation dépassant les besoins personnels ménagers).
- ▶ Connexion au réseau à une tension différente de celle indiquée sur l'appareil.
- ▶ Mauvais maintien (pénétration des liquides, de la poussière, des insectes et d'autres corps étrangers à l'intérieur de l'appareil).
- ▶ Effort excessif pendant l'exploitation de l'appareil ou autres endommagements (défauts mécaniques survenus suite à l'exploitation incorrecte, la percussion ou la chute de l'appareil).
- ▶ Réparation ou changement des pièces de l'appareil, effectué par une personne non-autorisée ou hors du centre de service autorisé.
- ▶ Accidents tels que la foudre, l'inondation, l'incendie ou autres circonstances de force majeure.

SPÉCIFICATIONS

TENSION : 220-240V~ 50/60Hz

PUISSANCE : 400-500W

Les caractéristiques peuvent être changées par la société "Binatone" sans aucune notification préalable.

Le délai de garantie et autres pièces sont indiqués dans le ticket de garanti joint à l'appareil.

ENTRETIEN ET NETTOYAGE



1. Déconnectez le presse-légumes du réseau électrique et démontez l'appareil (voir chapitre «Démontage»).
2. Essuyez le corps de l'appareil avec un tissu mou humide. **Ne pas immerger le corps de l'appareil et le cordon dans l'eau ou un autre liquide.**
3. Toutes les autres pièces du presse-légumes peuvent être lavées à l'eau savonneuse avec une éponge douce. Ne pas utiliser des brosses dures ou des produits abrasifs. Le couvercle, le séparateur, la râpe filtrante, le récipient à pulpe et le verre à jus peuvent être lavés dans un lave-vaisselle.
4. En pressant le jus des carottes, des oranges etc., les pièces en plastique du presse-légumes qui entrent en contact avec les aliments peuvent se colorer. Pour les nettoyer, essuyez-les avec un tissu trempé dans une petite quantité de vinaigre de table dilué dans l'eau – deux à trois cuillers à thé de vinaigre 9% pour un verre d'eau – ensuite, lavez-les comme d'habitude.
5. Maniez la râpe filtrante avec précaution pour ne pas l'endommager. Cette pièce peut se casser en cas d'exploitation incorrecte. Pour l'entretien de l'appareil, respectez les règles suivantes:
 - La râpe filtrante doit être lavée avec une brosse douce.
 - Ne pas utiliser des produits contenant le chlorure de chaux, ni les brosses métalliques.En cas de tout endommagement, la râpe filtrante doit être remplacée.

CONSEILS UTILES



- Il est recommandé d'utiliser les légumes frais et les fruits non blets. Plus juteux est le produit, plus de jus il peut donner. Le jus peut contenir jusqu'à 30% de la pulpe, compte tenu du produit que vous traitez. Un tel contenu de la pulpe au jus est considéré comme normal.
 - En cas de l'utilisation en tant que produits des foetus blets ou mous des pommes, des poires, etc., le contenu élevé de la pulpe au jus peut avoir lieu.
- Le jus de pomme acquiert vite la nuance brune. Pour ralentir ce processus, ajoutez quelques gouttes du jus de citron.
 - Il est recommandé de servir le jus juste après sa préparation.

Operation

1. Assembly the appliance (See «Assembly») and plug it in. Before plugging in make sure that the switch **(10)** is in the «**0**» position and that the safety lock **(8)** is properly locked.
2. Wash the food before processing. You may process the whole small-size fruits and vegetables (carrots, small apples, tomatoes). It is necessary to cut large-size fruits and vegetables into pieces of such a size that they freely pass into the feeder tube **(2)**.
3. Switch on the juice extractor by selecting with a help of the switch **(10)** the required speed «**1**» or «**2**». In order to operate the juice extractor efficiently, use the first speed when extracting juice from soft food (for example, tomatoes); and the second speed is recommended when processing hard food (such as carrots).
4. Lower the fruits or vegetables into the feeder tube **(2)**, carefully pushing them with the pusher; in so doing the motor should run. Do not push the food into the juice extractor using excessive force. This will merely reduce the appliance's efficiency.
5. If in the course of operation the pulp container **(11)** becomes full, switch off the juice extractor, disassemble it and clean the container from pulp. Assemble the appliance to continue operation.
6. After you finished, immediately wash the juice extractor and thoroughly dry its parts.

CARE AND CLEANING



1. Unplug the juice extractor from the electrical outlet and disassemble it (see «Disassembly»).
2. Wipe the appliance body with soft damp cloth. **Never immerse the appliance body and power cord in water or any other liquid.**
3. Wash the remaining parts of the juice extractor in soapy water with a soft sponge. Do not use stiff brushes and abrasive cleaners. The lid, separating unit, grater/filter, pulp container and juice cup are dishwasher-safe.
4. When extracting juice from such food as carrots, oranges, etc. the plastic parts of the juice extractor coming into contact with food may become stained. To clean the stains, wipe the parts with cloth moistened with a small amount of vinegar diluted by water – two or three teaspoonfuls of 9% vinegar per a glass of water – then wash the parts as usual.
5. To avoid damage, handle the grater/filter carefully. Improper handling of this part may result in its being damaged. When caring for the grater/filter abide by the following rules:
 - The grater/filter should be washed with a soft brush.
 - Do not use cleaners containing bleach and metal brushes.It is necessary to replace the grater/filter in case of any damage.

HELPFUL HINTS



- ▶ Make juice from fresh vegetables, do not process over-ripe fruit. The juicier the product, the more juice you get. The juice may contain up to 30% pulp depending on the product. It is normal to have pulp content in the juice.
 - ▶ When using over-ripe or soft apples, pears etc. the pulp content may be higher than usual.
- ▶ Apple juice quickly turns brown. To slow down this process, add a couple of drops of lemon juice.
 - ▶ It is recommended to serve the juice immediately after making.

DISPOSAL



The appliance should be disposed of in accordance with waste disposal regulations in your country and with the least damage to the environment.

Only ecologically safe materials are used in the packaging of our products and the cardboard and paper can be disposed of with normal paper waste.

AFTER-SALES SERVICE



If your appliance does not operate at all or operates poorly, call an authorized service center for help or repairs.

The warranty does not cover the following:

- ▶ Non-observance of the above safety measures and operation instructions.
- ▶ Commercial use (use outside the scope of personal household needs).
 - ▶ Plugging into a mains socket with a voltage different from the voltage on the appliance rating plate.
 - ▶ Improper care (ingress of liquid, dust, insects, and other foreign items and substances inside the appliance).
 - ▶ Use of excessive force during appliance operation or other damages (mechanical damages resulting from incorrect use, shocks or dropping of the appliance).
 - ▶ Unauthorized repairs or replacement of the appliance parts performed by an unauthorized person or service center.
 - ▶ Accidents, such as lightning strike, flood, fire and other acts of God.

SPECIFICATIONS

RATED VOLTAGE : 220-240V~ 50/60Hz

POWER : 400-500W

Note: lors de démontage, la râpe filtrante (4) sera toujours enlevée ensemble avec le séparateur (5).

la presse-légumes a un dispositif de protection. Si le fixateur (8) n'est pas bien fermé, l'appareil ne fonctionnera pas.

Démontage

1. Assurez-vous que l'appareil est débranché et déconnecté du réseau électrique.
2. Enlevez le couvercle (3) Ensuite, enlevez le séparateur (5). La râpe filtrante (4) s'enlève ensemble avec le séparateur.
3. Détachez le récipient à pulpe (11).

Utilisation

1. Assemblez l'appareil (voir le chapitre «Assemblage»), connectez-le au réseau électrique. Avant la connexion, assurez-vous que le sélecteur (10) se trouve en position «0» et que le fixateur (8) est bien fermé.
2. Lavez les aliments avant le traitement. Les fruits et les légumes de petite taille (carottes, pommes de taille moyenne, tomates) peuvent être traités en entier. Les gros fruits ou légumes doivent être découpés en morceaux qui entreraient facilement dans le goulot (2).
3. Branchez le presse-légumes après avoir sélectionné à l'aide du sélecteur (10) la vitesse qui vous convient : «1» ou «2». Pour faire fonctionner effectivement le presse-légumes en traitant les aliments tendres (p.ex. tomates), utilisez la première vitesse de fonctionnement, et pour traiter des produits durs (tels que carottes) il est conseillé de sélectionner la deuxième vitesse.
4. Mettez les fruits et les légumes dans le goulot (2), en les poussant avec précaution par le poussoir ; le moteur pendant cette procédure doit être en marche. Ne pas pousser les aliments dans le presse-légumes trop fort. Ceci diminuera la performance de l'appareil.
5. Si au cours de fonctionnement le récipient à pulpe (11) se remplit, débranchez le presse-légumes, démontez-le et videz le récipient à pulpe. Rassemblez l'appareil pour continuer le travail.
6. Après la fin d'utilisation, lavez le presse-légumes immédiatement et laissez bien sécher toutes les pièces.

cela signifie que le presse-citron s'est obstrué. En cas du chargement ultérieur des produits il y a le danger de l'endommagement du moteur. Donc, déconnectez immédiatement le presse-citron et lavez-le en conformité avec la présente notice, ensuite vous pouvez continuer le travail. Plus les produits sont mous, plus souvent vous devez nettoyer le presse-citron au cours du travail.

DESCRIPTIF DES PIÈCES DE L'APPAREIL

1. Poussoir
2. Goulot de chargement
3. Couvercle
4. Râpe filtrante
5. Séparateur
6. Bec du séparateur
7. Commande du moteur
8. Fixateur
9. Corps
10. Sélecteur à trois positions «0/1/2»
11. Récipient à pulpe
12. Récipient à jus



AVANT L'UTILISATION



- ▶ Lisez attentivement cette instruction.
- ▶ Enlevez tous les matériaux d'emballage de l'appareil.
- ▶ Essuyez le corps de l'appareil avec un tissu mou humide, lavez soigneusement toutes les pièces de l'appareil qui sont en contact avec les aliments.

NOTICE D'UTILISATION



1. Installez le presse-légumes sur une surface horizontale, sèche et propre. Assurez-vous que le sélecteur **(10)** se trouve en position «0».
2. Installez le séparateur **(5)** sur le corps du presse- légumes **(9)**.
3. Mettez la râpe filtrante **(4)** au-dessus du séparateur **(5)** de façon à la faire entrer complètement dans le séparateur **(5)** et la fixer sur la commande du moteur **(7)**. Assurez-vous que la râpe filtrante **(4)** tourne facilement. Mettez le couvercle dessus **(3)**
4. Installer le récipient de pulpe **(11)** et le Récipient à jus **(12)** en place.

Features may be changed by Binatone without any notice.

Warranty details are set out in the warranty card provided with the product.

Centrifugeuse JE-580

Lisez attentivement cette instruction avant le premier usage pour prendre connaissance du fonctionnement de l'appareil.
Gardez l'instruction pour s'y référer ultérieurement.

MESURES DE SECURITE



En exploitant l'appareil, respectez toujours les mesures de sécurité suivantes:

- ▶ Avant le premier usage, assurez-vous que la tension indiquée sur l'appareil correspond à la tension du réseau électrique dans votre maison.
- ▶ Utilisez l'appareil seulement à des fins indiquées dans cette instruction.
- ▶ Utilisez seulement les dispositifs qui font partie de la garniture de l'appareil.
- ▶ Pour éviter un choc électrique, **ne pas plonger l'appareil, la fiche ou le câble dans l'eau ou dans un autre liquide.** Installez l'appareil dans un endroit où il ne peut pas tomber dans l'eau ou dans un autre liquide. Si l'appareil a été accidentellement mouillé, débranchez-le du réseau immédiatement. N'utilisez pas l'appareil qui est tombé dans l'eau. Portez-le dans un centre de maintien.
- ▶ Ne pas laisser les enfants manier l'appareil sans contrôle des adultes.
- ▶ **Si la fiche mâle de l'appareil ne coïncide pas avec votre prise selon sa structure, consultez auprès de l'expert.**
- ▶ **L'utilisation de différents raccords peut conduire à une panne de l'appareil et la cessation des garanties.**
- ▶ Ne pas laisser l'appareil branché sur le réseau sans surveillance.
- ▶ Pour éviter la surcharge du réseau électrique, ne pas brancher un autre appareil de haute puissance au même réseau que votre appareil.
- ▶ **Déconnectez l'appareil du réseau avant le déplacement d'un endroit à l'autre et avant le nettoyage et la conservation.**
- ▶ Ne tirez jamais sur le câble pour déconnecter l'appareil du réseau; prenez la fiche et faites-la sortir de la prise de courant.
- ▶ Eviter le contact du câble ou de l'appareil avec des surfaces chauffées.
- ▶ Placer l'appareil et le câble de façon à éviter le basculement accidentel.
- ▶ Ne pas utiliser l'appareil si le câble ou la fiche de contact est endommagé. N'essayez pas de réparer l'appareil vous-même. Le remplacement du câble électrique et de la fiche de contact doit être effectué par un centre de maintien agréé.
- ▶ Ne démontez jamais l'appareil vous-même ; l'assemblage incorrect peut résulter en choc électrique pendant l'usage ultérieur de l'appareil. **Tous les travaux de réparation doivent être effectués seulement par un centre de service agréé.**

- ▶ Ne pas utiliser l'appareil dans des locaux où l'air peut contenir des mélanges des gaz combustibles, des vapeurs des liquides inflammables, ou des poussières et fibres inflammables.
- ▶ Cet appareil est destiné à l'usage personnel et n'est pas destiné à l'usage commercial et industriel.
- ▶ Respectez toutes les règles de la présente instruction.
- ▶ Ne pas utiliser l'appareil qui a des défauts mécaniques (enfoncements, cassures,...): vérifiez son fonctionnement dans un centre de service agréé.
- ▶ **Cet appareil n'est pas destiné à être utilisé par des personnes (y compris les enfants) dont les capacités physiques, sensorielles ou mentales réduites, ou le manque d'expérience et de connaissances, à moins qu'ils aient été supervisés ou instructions concernant l'utilisation de l'appareil par une personne responsable de**

MESURES SPECIALES DE SECURITE



- ▶ Ce presse-citron n'est pas destiné pour le traitement des fruits et des légumes avec les noyaux menus fermes (par exemple, l'argousier, le cassis, les tomates, etc.). Avant de traiter les produits au presse-citron, éloignez toujours les noyaux et le cœur ferme non traitables.
- ▶ Avant le branchement du presse-citron, vérifiez toujours la justesse de la pose et de la fixation du couvercle du presse-citron.
- ▶ N'ouvrez pas les fixateurs du couvercle et ne retirez pas le couvercle lors du travail du presse-citron. Lors du débranchement du presse-citron, attendez l'arrêt complet du moteur et démontez l'appareil seulement après l'arrêt.
- ▶ Dans les buts de sécurité, cet appareil est doté du système qui bloque le travail de l'appareil, si les parties du presse-citron ne sont pas fixées correctement.
- ▶ Pour pousser les légumes ou les fruits n'utilisez que le poussoir, qui fait partie de l'ensemble du presse-citron. N'utilisez pas à ces fins les autres objets. Ne poussez jamais les légumes et les fruits par les doigts.
- ▶ Ne surchargez pas le presse-citron, ne poussez pas les fruits avec la force exagérée.
- ▶ N'admettez pas que les objets étrangers se trouvent à l'orifice de l'insertion des fruits.
- ▶ Le temps du travail continu de l'appareil ne doit pas dépasser 5 minutes, ensuite il est recommandé de faire une petite interruption (pas moins que 10 minutes).
- ▶ Si le presse-citron s'est obstrué, déconnectez-le, désassemblez-le et éloignez la pulpe de fruits et de légumes.
- ▶ Après la fin du travail, déconnectez toujours l'appareil du réseau pour le désassemblage et le lavage ultérieur.
- ▶ Ne pas utiliser l'appareil en cas de l'endommagement de la râpe-filtre et de la tuyère pour sa fixation.
- ▶ Si, au chargement des produits, le jus a cessé de sortir du bec,

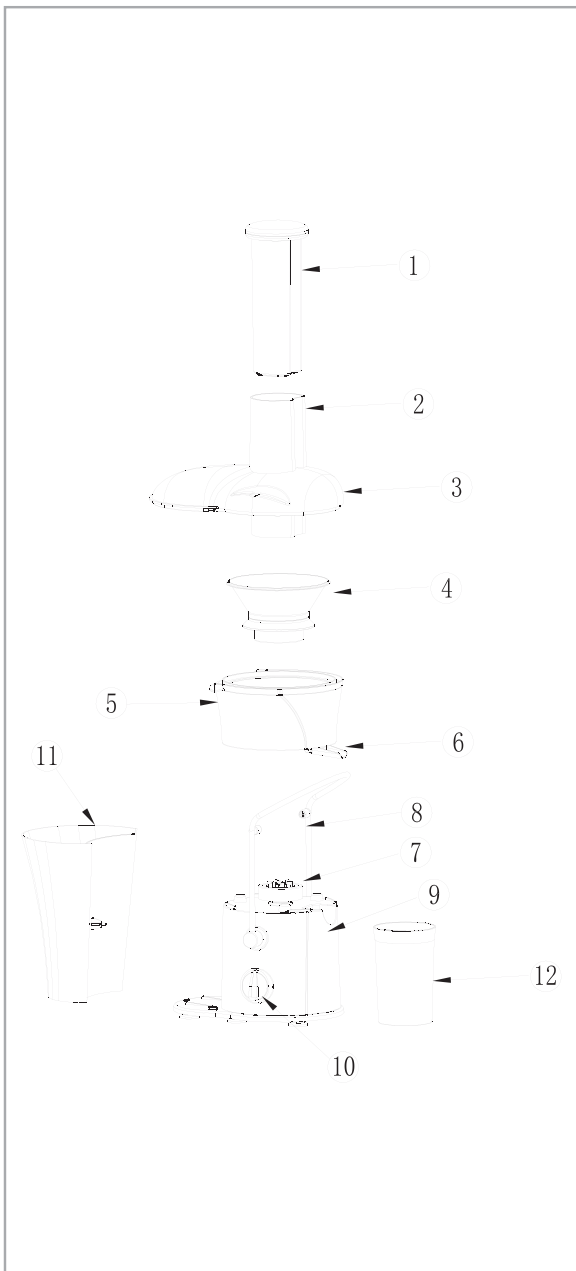


Instruction Manual
JE-580



Juice Extractor





**Binatone has an incredible heritage.
Established 1958 in London.**

We are an absolutely customer centric company! Words that are backed up with more than half a century of successfully delivering quality products to a customer base that spans more than 75 countries. Our commitment lies solely in delivering high quality yet affordable prices. Our teams, from engineering to manufacturing and marketing to sales, are all constantly pursuing an effort to make our products not just 'appliances' but 'lifestyle improvements'.

**Binatone a un héritage incroyable.
Créé en 1958 à Londres.**

Nous sommes une société absolument centrée sur le client! Des mots soutenus avec plus d'un demi-siècle de livraison réussie de produits de qualité à une clientèle qui s'étend sur plus de 75 pays. Notre engagement consiste uniquement à fournir une qualité élevée mais des prix abordables. Nos équipes, de l'ingénierie à la fabrication et au marketing aux ventes, poursuivent constamment un effort pour rendre nos produits non seulement des «appareils ménagers» mais des «améliorations du mode de vie».