



Instruction Manual

Rice Cooker RCD-1520, RCD-1820, RCD-2220 & RCD-2520



*** To get the best results from your Binatone Rice Cooker,
please read the instruction book fully.**

**Binatone has an incredible heritage.
Established 1958 in London.**

We are an absolutely customer centric company! Words that are backed up with more than half a century of successfully delivering quality products to a customer base that spans more than 75 countries. Our commitment lies solely in delivering high quality yet affordable prices. Our teams, from engineering to manufacturing and marketing to sales, are all constantly pursuing an effort to make our products not just 'appliances' but 'lifestyle improvements'.

**Binatone a un héritage incroyable.
Créé en 1958 à Londres.**

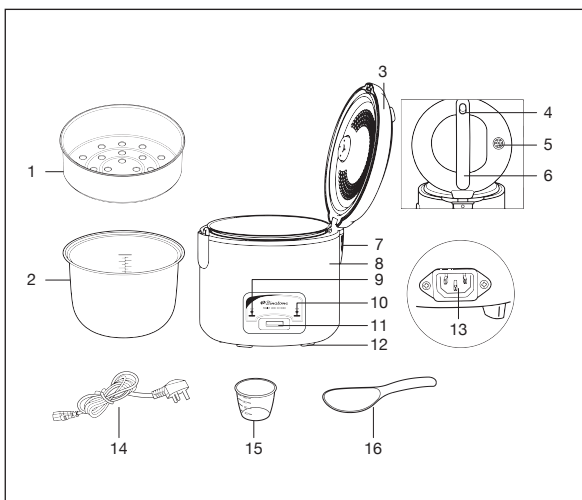
Nous sommes une société absolument centrée sur le client! Des mots soutenus avec plus d'un demi-siècle de livraison réussie de produits de qualité à une clientèle qui s'étend sur plus de 75 pays. Notre engagement consiste uniquement à fournir une qualité élevée mais des prix abordables. Nos équipes, de l'ingénierie à la fabrication et au marketing aux ventes, poursuivent constamment un effort pour rendre nos produits non seulement des «appareils ménagers» mais des «améliorations du mode de vie».

ENGLISH **4**

ENGLISH

FRENCH **10**

FRENCH



Rice Cooker RCD-1520, RCD-1820, RCD-2220 & RCD-2520

This appliance is designed for rice cooking and for keeping the cooked rice warm. It is only to be used for household purposes and is not meant for commercial or industrial use. Not to be used outdoors.

Model No.	RCD-1520	RCD-1820	RCD-2220	RCD-2820
Voltage	220-240V~ 50Hz			
Power	500W	700W	900W	1000W
Capacity	1.5L	1.8L	2.2L	2.8L

DESCRIPTION OF THE APPLIANCE

1. Steamer
2. Non-stick cooking pot
3. Lid
4. Lid release button
5. Steam vent
6. Lid handle
7. Condensation collector
8. Housing
9. Cooking indicator light
10. Keep warm indicator light
11. One-touch cooking switch
12. Feet
13. Power socket
14. Removable power cord
15. Measuring cup
16. Plastic spatula

IMPORTANT

- Before using the appliance, please check the voltage and the type of plug that is required for your location.
- Before using it for the first time, remove all packaging materials from the appliance and its accessories, thoroughly clean and dry the appliance as described in the "CARE AND MAINTENANCE" section.
- Place the appliance on a dry, flat and heat-resistant working surface.
- Always make sure the appliance is unplugged when not in use, before use, or after use.
- Provide adequate air space above and on all sides for air circulation when using the appliance. Do not allow it to touch curtains, wall coverings, clothing, dishtowels or other flammable materials during use.
- Never plug in the appliance when the cooking pot is empty, or without the cooking pot.
- Always disconnect the power after each use. The rice cooker does not switch off automatically.
- **IMPORTANT:** Make sure the outside of the cooking pot and heating element are dry and clean prior to use, as it may damage or cause the appliance to malfunction.

OPERATING INSTRUCTIONS

Cooking Rice

1. Position the spatula to the holder on the side of the housing and condensation collector below the lid hinge.
2. Press the release button and open the lid by its handle. Then take out the cooking pot.
3. Using the measuring cup provided, measure out the required quantity of rice.
Note: Volume of the measuring cup = 180ml
1 cup of uncooked rice = 2 cups of cooked rice (approximately)
4. Rinse the rice in a separate bowl until water becomes relatively clear; drain. Do not rinse the rice in the cooking pot as this could damage the non-stick coating.
5. Pour rinsed rice and proper amount of cold water in the cooking pot.
Note: Do not exceed the max. level mark indicated on the inside of the cooking pot.
6. Place the cooking pot into the housing. Turn the cooking pot left and right to make sure it is in proper contact with the heating element.
NOTE: Before putting the cooking pot back into the housing, wipe off the water around the pot. Make sure outside of the cooking pot and heating element are dry and clean, and that there is no foreign object shall be on the surface.
7. Close the lid until the latch clicks and lid is fully closed.
8. Insert the power cord into the socket on the rice cooker, then plug the other end to the power supply outlet. The keep warm indicator lights up and the rice cooker will be on standby mode.
9. Press the one-touch rice cooking switch to start cooking. The keep warm indicator will go out with the cooking indicator switches on.
Note: Make sure the cooking pot is fully inserted and in proper contact with the heating plate otherwise the cooking switch doesn't stay on COOK position when pressed and the cooking indicator will not light up.
10. The rice cooker will determine the exact cooking time depending on the quantity of water and rice placed in the cooking pot.
NOTE: Do not open the lid while it is operating as steam will escape and this will affect the cooking time.
11. Once the rice is cooked, the cooking switch will pop up and with a click sound. The rice cooker automatically switches to "Keep-Warm" mode, the cook indicator will switch off and the keep warm indicator lights up.
12. Open the lid and use the plastic spatula provided to mix the rice. Then close the lid, let the rice keep warm for another 15 minutes.
NOTE: Be careful when opening the lid as escaping steam or dripping water may cause burns to hands or fingers.

13. Serve the rice using the plastic spatula provided. Always close the lid completely after each serving to keep the rice from drying or discoloring.
14. Unplug the rice cooker after each use or if you are not keeping the food warm. Allow cooking pot to cool before removing.

• **Cooking Guide:**

Always follow the rice manufacturers' recommendations to determine the best water-to-rice ratio. Or follow the water level indications inside the cooking pot. Be sure to add the desired amount of rice first then fill with water to the corresponding water line in the cooking pot, otherwise you will have too much water.

The chart below is only a general measuring guide. The water level marked inside the pot is just a reference, you can always adjust the water level for different types of rice and your own preference.

Uncooked Rice	Water	Waterline inside pot	Approx. Cooked Rice
2 Cups	2-½ Cups	2 Cups	4 Cups
4 Cups	4-½ Cups	4 Cups	8 Cups
6 Cups	6-½ Cups	6 Cups	12 Cups
8 Cups	8-½ Cups	8 Cups	16 Cups
10 Cups	10-½ Cups	10 Cups	20 Cups
12 Cups	12-½ Cups	12 Cups	24 Cups

Keep warm

Once the rice cooking is done, the appliance will switch to the "Keep-Warm" function automatically. The keep warm indicator lights up. The food was kept warm and ready to serve. To switch off the keep warm function, unplug the appliance.

Do not use the rice cooker to warm other kinds of food. It is for rice only.

Note: Rice should not be left in the cooking pot with the keep warm function on for more than 12 hours. The rice cooker will keep the rice hot until it is unplugged from the mains.

Steaming foods

You can use the steamer provided for steaming fish, meat, vegetables and other foods for the easiest, healthier and convenient methods of cooking. It can also be used in combination with the rice cooking function, but it is better to select the food that has a steaming time similar to the time for cooking rice.

Note: it is possible to steam at any point during the rice cooking cycle. However, it is recommended that you steam during the end of the cycle so that steamed food does not grow cold or become soggy before the rice is ready.

1. Clean and prepare your food or vegetables to be steamed.
2. Make sure the appliance is unplugged.
3. Open the lid and take out the cooking pot.
4. Pour the appropriate amount of water into the cooking pot. If steaming with the rice cooking, follow steps 3 to 5 in section "Rice cooking" in this chapter. When you measure the rice, make sure there is enough room left for the steamer.
5. Place the cooking pot into the housing and gently turn it 2 or 3 times to make sure it is in proper contact with the heating element.
Note: Make sure the exterior of the cooking pot and heating element are clean, dry and free of debris.
6. Place the steamer on top of the cooking pot, then put the food to be steamed on a plate or in the steamer.
Note: Do not put too much food as the lid may not be closed properly.
7. Close the lid, connect the power cord to the power supply outlet. The keep warm indicator illuminates.
8. Press the cooking switch to start steaming. The cooking indicator lights up.
Note: The cooking cycle of the rice cooker is controlled by the temperature of the cooking pot. When water boils off, the temperature will rise, causing the rice cooker to shift into the low temperature, "Keep-Warm" mode automatically.

9. Steaming period is done manually. It is recommended that you monitor the steaming process from time to time to avoid water dried out and adjust the cooking time according to your preference.
10. When steaming is done, unplug the rice cooker. If rice is cooking while steaming food, do not open the lid until the rice is cooked.
11. Open the lid slowly to avoid water dripping out from the lid and the escaped steam. Remove the steamed food from the plate or steamer. Use a kitchen glove as the plate and the steamer are very hot.
12. Disconnect the plug from the wall outlet when it is not in use.

Hints:

- You may not need to rinse rice before cooking. Washing the rice can remove excess bran and starch and help to reduce rice browning and sticking to the bottom of your pot after cooking, but it may also lose some nutrients in the rice.
- Make sure that the rice is well distributed around the whole surface of the cooking pot, in order to allow even cooking.
- Brown rice takes longer to cook and requires more water than white rice. When cooking brown or wild rice, add 3/4 additional cup of water.
- For softer rice, we suggest preparing rice and water in the cooking pot and soak for 10-20 minutes before cooking.
- If you have experienced any sticking due to the type of rice you choose, try adding a light coating of vegetable oil to the bottom of the cooking pot before placing rice.
- Hot water is not recommended for cooking as it may result in soggy rice.
- For the best results, when cooking has completed and in "Keep-Warm" mode, open the lid and use the plastic spatula to stir the rice. Then close the lid to continue the keep warm function for 10-15 minutes. This will ensure an optimal rice texture and moisture level.
- To reheat cold rice, add 1/4 cup of cold water per cup of cooked rice, stir to mix, then press the cooking switch to start cooking. When the rice is warm, the rice cooker will automatically switch to the keep warm function.
- To ensure even steaming, spread out the food even in the steamer and do not pile it up.
- It is recommended to keep the lid closed during the entire steaming process. Opening the lid causes a loss of heat and steam, resulting in a slower cooking time.

CARE AND MAINTENANCE

- Always unplug the appliance and let it cool down completely when it is not in use, before putting on or taking off parts and before cleaning.
- Clean the appliance and empty the condensation collector after every use.
- Do not use abrasive materials, alcohol, gasoline, etc., to clean the appliance.
- Never immerse the housing in water or any other liquids, or place them under running water.
- Wipe the outside and inside of the main body of the rice cooker, and the underside of the lid with a damp cloth or sponge. Dry thoroughly with a soft cloth.
- To clean the cooking pot, remove it from the housing. Fill with hot water and soak for a while and then wipe with a sponge to remove any food residues. Rinse and dry thoroughly before re-using.
NOTE: Do not use harsh or abrasive cleaning products as they may damage the non-stick surface of the pot. It must be cleaned gently to avoid damage.
- Clean the steamer, measuring cup and plastic spatula in warm soapy water. Rinse and dry thoroughly.
- To clean the steam vent, remove it from the lid. Turn it to the open position, rinse with water and clean any dirt inside. Then wipe with a dry cloth. After cleaning and drying, reattach two parts, twist to lock. Then reinsert the steam vent for next use.
- Always keep the heating plate in the bottom of the base unit clean from any food residue or spills. Use a damp, non-abrasive pad or cloth. Keeping the heating plate clean ensures efficient heat transfer to the pot during cooking.
- Always store the appliance in a dry and well-ventilated area. Do not store outside.

SAFETY MEASURES

When using your appliance, the following basic safety precautions should always be followed:

- ▶ Before using this appliance for the first time, check that the appliance voltage is the same as your local supply.
- ▶ **If the plug of the appliance's power cord does not fit your wall outlet, contact an authorized service center.**
- ▶ **Use of various adapters may result in damage to the appliance and termination of warranty.**
- ▶ Only use the appliance for the purposes stipulated in the instructions. Operating this appliance in any way apart from the described manner, will lead to dangers such as short circuit, fire or more. It is not allowed to modify this product in any way, or for the housing to be opened, otherwise the product will not be any longer in compliance with its safety class.
- ▶ Only use attachments supplied with the appliance. Do not use any unauthorized attachments, they may be hazardous. The use of accessory attachments not recommended by the appliance manufacturer may cause injury.
- ▶ To avoid electric shocks, **do not immerse the appliance, plug or power cord in water or any other liquids.** Do not place the appliance where it could come into contact with water or other liquids. If the appliance comes in contact with water, immediately disconnect it from the mains. Do not use the appliance again until it has been serviced by an authorized service center.
- ▶ This appliance is not intended for use by persons (including children) with reduced physical, sensory or mental capabilities, or lack of experience and knowledge, unless they have been given supervision or instruction concerning use of the appliance by a person responsible for their safety.
- ▶ Keep the appliance and its cable out of reach of the children.
- ▶ Children should be supervised to ensure they do not play with the appliance.
- ▶ To avoid a circuit overload, do not operate any other high voltage equipment on the same circuit.
- ▶ **Always disconnect the appliance from the supply if it is left unattended and before assembling, disassembling, moving, cleaning and storing it.**
- ▶ Never pull the cord to disconnect the appliance, instead grasp the plug and pull it to disconnect.
- ▶ Do not let the cord hang over the edge of table or counter, and do not allow the power cord or the appliance to come in contact with hot surfaces.
- ▶ Do not place the appliance on or near a hot gas or electric burner, or in a heated oven.
- ▶ Do not cover the appliance whilst it is hot or in use.
- ▶ Position the appliance and the cord so that nobody can accidentally overturn it.
- ▶ Do not use the appliance if it has been dropped or if it has a damaged power cord or plug.
- ▶ Do not modify or repair the appliance yourself.
- ▶ Do not dismantle the appliance as improper assembly might result in an electric shock during the subsequent use of the appliance. **Repairs should only be done by authorized service centers.**
- ▶ If the supply cord or the plug is damaged, do not use the appliance or try to replace the cable yourself. It must be replaced by the manufacturer, its service agent or similarly qualified persons in order to avoid a hazard.
- ▶ Do not use the appliance if it has mechanical defects (dents, cracks etc.). Get it checked by the nearest authorized service center.
- ▶ This appliance is intended to be used in households only, not for commercial or industrial use. Do not use it outdoor.



WARNING! Please do not touch surface while in use. The accessible surface may get hot when the appliance is operating.

SPECIAL SAFETY MEASURES

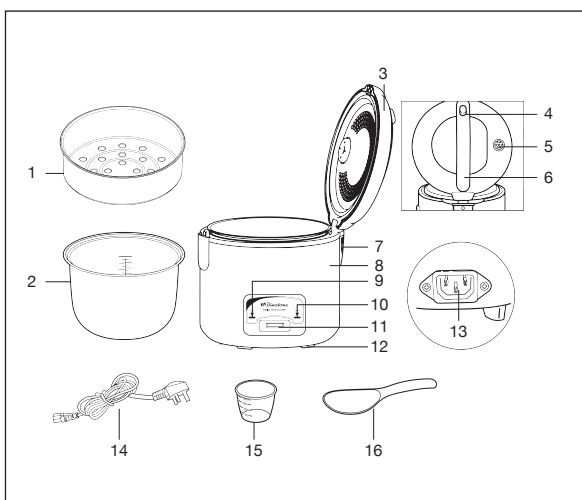
- ▶ Never leave the appliance unattended whilst in use.
- ▶ Do not let water spill on the power cord and plug or expose it to steam. This may result in electric shock.
- ▶ Never move the appliance or the cooking pot when it is in operation to avoid risk of causing serious burns. Always unplug before moving.
- ▶ Extreme caution must be used when moving any appliance containing hot liquids or foods. Unplug and allow the cooking pot to cool before removing.
- ▶ Do not operate the appliance without the lid closed firmly. Proper precautions must be taken to prevent risk of burns, fires or other damage to persons or property.
- ▶ This appliance generates heat during operation and escaping steam during use. Beware of the hot steam that comes out of the steam vent during cooking or out of the rice cooker when opening the lid.
- ▶ Do not get your face close to the steam vent or touch it with your hand. Hot steam may cause burns.
- ▶ Do not cover the steam vent and the lid when the appliance is in use.
- ▶ Do not touch hot surface. Always use handle or knobs.
- ▶ Insert the power cord to both the rice cooker's socket and power supply outlet firmly to avoid an electric shock and fire.
- ▶ Do not use the cooking pot if it has deformed or damaged. To prevent damage or deformation, do not use the cooking pot on a stovetop or burner.
- ▶ Do not allow water or any other liquids to get into the appliance, heating plate or the power cord socket. Always keep the appliance dry.
- ▶ Do not use the appliance with wet hands.
- ▶ Do not leave the spatula or measuring cup in the cooking pot while the appliance is on and in use.
- ▶ Always use the plastic spatula provided to stir or serve food. Do not use any metal utensils to avoid damaging the cooking pot surface.
- ▶ Do not keep the appliance in operation when there is only a small amount of rice or water left in the cooking pot.
- ▶ If this appliance begins to malfunction during use, immediately unplug the cord. Do not use or attempt to repair the malfunctioning appliance.

AFTER-SALES SERVICE

If your appliance does not operate or does not operate properly, contact an authorized service centre for consultancy or repair.

The warranty does not cover:

- Product packing, consumables and accessories (knives, tips, etc.);
- Mechanical damages and natural wear of the product;
- Failures due to overloading, improper or careless maintenance, penetration of liquids, dust, insects and other foreign matter inside the product, exposure of plastic and other non thermal-resistant components to high temperatures, force-majeure circumstances (accidents, fire, flooding, power grid failure, lightning strike, etc.);
- Damages caused by:
 - ▶ Non-fulfillment of the above-mentioned precautions and operating manuals.
 - ▶ Application in commercial purposes (application of the product beyond personal daily living needs).
 - ▶ Connection to a grid with a voltage that differs from what is indicated on the appliance.
 - ▶ Unauthorized repair or replacement of the components of the appliance, performed by an unauthorized person or service centre.



Cuiseur de riz RCD-1520, RCD-1820, RCD-2220 & RCD-2520

Cet appareil est conçu pour la cuisson du riz et pour le garder au chaud. Ce n'est que pour être utilisé à des fins domestiques et n'est pas destiné à un usage commercial ou industriel. Ne pas utiliser à l'extérieur.

Modèle No.	RCD-1520	RCD-1820	RCD-2220	RCD-2820
Tension	220-240V~ 50Hz			
Puissance	500W	700W	900W	1000W
Capacité	1.5L	1.8L	2.2L	2.8L

DESCRIPTION DE L'APPAREIL

1. Panier à vapeur
2. Pot de cuisson antiadhésive
3. Couvercle
4. Bouton de déverrouillage du couvercle
5. Évent à vapeur
6. Poignée du couvercle
7. Collecteur de condensation
8. Logement
9. Voyant de cuisson
10. L'indicateur de maintien chaud
11. Interrupteur de cuisson à une touche
12. Pieds
13. Prise de courant
14. Cordon d'alimentation amovible
15. Tasse à mesurer
16. Spatule en plastique

IMPORTANT

- Avant d'utiliser l'appareil, s'il vous plaît vérifier la tension et le type de bouchon qui est requis pour votre emplacement.
- Avant de l'utiliser pour la première fois, enlever tous les matériaux d'emballage de l'appareil et de ses accessoires, nettoyer et sécher la l'appareil comme décrit dans la "CARE Section ET MAINTENANCE".
- Placez l'appareil sur une surface de travail sèche, plat et résistant à la chaleur.
- Assurez-vous toujours que l'appareil est débranché lorsqu'il n'est pas utilisé, avant utilisation ou après utilisation.
- Fournir un espace d'air adéquat au-dessus et de tous les côtés pour la circulation de l'air lors de l'utilisation de l'appareil. Ne l'autorisez pas à toucher les rideaux, les revêtements muraux, les vêtements, les torréfacteurs ou d'autres matériaux inflammables pendant l'utilisation.
- Ne branchez jamais l'appareil lorsque le pot est vide ou sans le pot.
- Toujours débrancher l'appareil après utilisation. Le cuiseur à riz ne s'éteint pas automatiquement.
- **IMPORTANT:** Assurez-vous que l'extérieur du récipient de cuisson et l'élément chauffant sont à utiliser avant sec, car il peut endommager ou provoquer un

MODE D'EMPLOI

Riz de cuisson

1. Positionnez la spatule sur le support sur le côté du boîtier et du collecteur de condensation sous la charnière du couvercle.
2. Appuyez sur le bouton de déverrouillage et ouvrez le couvercle par sa poignée. Retirez ensuite le pot.
3. Mesurez le riz cru pour le montant souhaité avec la tasse à mesurer fournie.
Remarque: Volume de la tasse à mesurer = 180 ml
1 tasse de riz non cuit = 2 tasses de riz cuit (environ)
4. Rincer le riz dans un bol séparé jusqu'à ce que l'eau devienne relativement claire, drainer. Ne lavez pas le riz dans le pot de cuisson car cela pourrait endommager le revêtement antiadhésif.
5. Versez du riz rincé et la quantité d'eau appropriée froide dans la casserole.
Remarque: Ne dépassez pas la valeur max. marque de niveau indiquée à l'intérieur de la marmite.
6. Placez le pot de cuisson dans le boîtier. Tournez le pot de cuisson à gauche et à droite pour vous assurer qu'il est bien en contact avec l'élément chauffant.
REMARQUE: Avant de remettre la marmite dans le boîtier, essuyez l'eau autour du pot. Assurez-vous que l'extérieur du pot et l'élément chauffant sont secs et propres et qu'il n'y a pas d'objet étranger à la surface.
7. Fermez le couvercle jusqu'à ce que le loquet s'enclenche et que le couvercle soit complètement fermé.
8. Insérez le cordon d'alimentation dans la prise du cuiseur à riz, puis branchez l'autre extrémité sur la prise d'alimentation. L'indicateur de maintien chaud s'allume et le cuiseur à riz sera en mode veille.
9. Appuyez sur le bouton de cuisson au riz pour une seule touche pour commencer la cuisson. L'indicateur de maintien au chaud s'éteint lorsque l'indicateur de cuisson est allumé.
Remarque: Assurez-vous que le pot de cuisson est complètement insérée et bien en contact avec la plaque chauffante, sinon l'interrupteur de cuisson ne reste pas en position CUISSON lorsqu'il est enfoncé et l'indicateur de cuisson ne s'allume pas.
10. Le cuiseur à riz déterminera le temps de cuisson exact en fonction de la quantité d'eau et de riz placée dans le pot.
REMARQUE: N'ouvrez pas le couvercle pendant son fonctionnement, car de la vapeur s'échapperait et cela affecterait le temps de cuisson.
11. Une fois que le riz est cuit, l'interrupteur de cuisson apparaîtra et avec un dé clic. Le cuiseur à riz passe automatiquement en mode «Keep-Warm», l'indicateur de cuisson s'éteint et l'indicateur de maintien chaud s'allume.

- Ouvrez le couvercle et utilisez la spatule en plastique fournie pour mélanger le riz. Fermez ensuite le couvercle, laissez le riz au chaud pendant 15 minutes supplémentaires.
REMARQUE: Faites attention lorsque vous ouvrez le couvercle car la vapeur ou les gouttes d'eau peuvent provoquer des brûlures aux mains ou aux doigts.
- Servir le riz à l'aide de la spatule en plastique fournie. Fermez toujours le couvercle complètement après chaque portion pour empêcher le riz de sécher ou de se décolorer.
- Débrancher le cuiseur à riz après utilisation ou si vous n'êtes pas garder les aliments chauds. Laissez refroidir la marmite avant de la retirer.

• **Guide de cuisson:**

Suivez toujours les recommandations des fabricants de riz pour déterminer le meilleur ratio eau-à-riz. Ou suivre les indications de niveau d'eau à l'intérieur de la marmite. Assurez-vous d'ajouter d'abord la quantité de riz souhaitée, puis remplissez d'eau jusqu'à la ligne d'eau correspondante dans le pot, sinon vous aurez trop d'eau.

Le tableau ci-dessous n'est qu'un guide de mesure général. Le niveau d'eau marqué à l'intérieur du pot n'est qu'une référence, vous pouvez toujours ajuster le niveau de l'eau pour différents types de riz et vos propres préférences.

Riz pas cuit	Eau	Ligne de flottaison à l'intérieur du pot	Environ. Riz cuit
2 Cups	2-½ Cups	2 Cups	4 Cups
4 Cups	4-½ Cups	4 Cups	8 Cups
6 Cups	6-½ Cups	6 Cups	12 Cups
8 Cups	8-½ Cups	8 Cups	16 Cups
10 Cups	10-½ Cups	10 Cups	20 Cups
12 Cups	12-½ Cups	12 Cups	24 Cups

Garder au chaud

Une fois la cuisson du riz terminée, l'appareil passe automatiquement à la fonction «Maintien au chaud». L'indicateur de maintien au chaud s'allume. La nourriture est restée au chaud et prête à servir. Pour désactiver la fonction de maintien au chaud, débranchez l'appareil.

N'utilisez pas le cuiseur à riz pour réchauffer d'autres types d'aliments. C'est uniquement pour le riz.

Note: Le riz ne doit pas être laissé dans la cuisinière avec la fonction "Keep-Warm" activée pendant plus de 12 heures. Le cuiseur à riz gardera le riz chaud jusqu'à ce qu'il soit débranché du secteur.

Cuisson à la vapeur des aliments

Vous pouvez utiliser le cuiseur vapeur fourni pour cuire à la vapeur du poisson, de la viande, des légumes et d'autres aliments pour les méthodes de cuisson les plus faciles, les plus saines et les plus pratiques.

Il peut également être utilisé en combinaison avec la fonction de cuisson du riz, mais il est préférable de sélectionner les aliments dont le temps de cuisson à la vapeur est similaire à celui de la cuisson du riz.

Remarque: il est possible de cuire à la vapeur à tout moment pendant le cycle de cuisson du riz. Cependant, il est recommandé de cuire à la vapeur à la fin du cycle afin que les aliments cuits à la vapeur ne refroidissent pas ou ne deviennent pas détrempés avant que le riz ne soit prêt.

- Nettoyez et préparez vos aliments ou vos légumes être cuit à la vapeur.
- Assurez-vous que l'appareil est débranché.
- Ouvrez le couvercle et sortez le pot de cuisson.
- Versez la quantité d'eau appropriée dans le pot. Si vous cuisez à la vapeur avec la cuisson du riz, suivez les étapes 3 à 5 de la section «Cuisson du riz» de ce chapitre. Lorsque vous mesurez le riz, assurez-vous qu'il reste suffisamment de place pour le cuiseur vapeur.

5. Placez le pot de cuisson dans le boîtier et tournez-le doucement 2 ou 3 fois pour vous assurer qu'il est bien en contact avec l'élément chauffant.
Remarque: Assurez-vous que l'extérieur du pot et de l'élément chauffant est propre, sec et exempt de débris.
6. Placez le cuiseur vapeur sur le dessus du pot, puis placez les aliments à cuire à la vapeur sur une assiette ou dans le cuiseur vapeur.
Remarque: Ne mettez pas trop de nourriture car le couvercle peut ne pas être correctement fermé.
7. Fermez le couvercle, branchez le cordon d'alimentation à la prise d'alimentation. L'indicateur de maintien chaud s'allume.
8. Appuyez sur l'interrupteur de cuisson pour une seule touche pour commencer la cuisson à la vapeur. L'indicateur de cuisson s'allume.
Remarque: Le cycle de cuisson du cuiseur à riz est contrôlé par la température de la marmite. Lorsque l'eau bout, la température augmente, ce qui fait passer automatiquement le cuiseur à riz en mode basse température «Keep-Warm».
9. La période de cuisson à la vapeur se fait manuellement. Il est recommandé de surveiller de temps en temps le processus de cuisson à la vapeur pour éviter que l'eau ne sèche et d'ajuster le temps de cuisson selon vos préférences.
10. Lorsque la cuisson à la vapeur est terminée, débrancher le cuiseur à riz. Si le riz cuit pendant la cuisson à la vapeur des aliments, n'ouvrez pas le couvercle tant que le riz n'est pas cuit.
11. Ouvrez lentement le couvercle pour éviter que l'eau ne coule du couvercle et la vapeur qui s'échappe. Retirez les aliments cuits à la vapeur de l'assiette ou du cuiseur vapeur. Utilisez un gant de cuisine car l'assiette et le cuiseur vapeur sont très chauds.
12. Débranchez la fiche de la prise murale lorsqu'il n'est pas utilisé.

Astuces:

- Vous n'aurez peut-être pas besoin de rincer le riz avant la cuisson. Le lavage du riz peut éliminer l'excès de son et d'amidon et aidera à réduire le brunissement du riz et le collage au fond de votre pot après la cuisson, mais il peut également perdre des éléments nutritifs dans le riz.
- Assurez-vous que le riz est bien réparti sur toute la surface de la marmite, afin de permettre une cuisson uniforme.
- Le riz brun prend plus de temps pour cuisiner et nécessite plus d'eau que le riz blanc. Lors de la cuisson du riz brun ou sauvage, ajouter 3/4 de tasse d'eau supplémentaire.
- Pour un riz plus doux, nous proposons de préparer du riz et de l'eau dans la casserole et de tremper pendant 10 à 20 minutes avant de cuisiner.
- Si vous avez connu un collage dû au type de riz que vous choisissez, essayez d'ajouter un revêtement léger d'huile végétale au fond du pot avant de placer du riz.
- L'eau chaude n'est pas recommandée pour la cuisson car elle peut entraîner du riz détrempe.
- Pour de meilleurs résultats, une fois la cuisson terminée et en mode «Maintien au chaud», ouvrez le couvercle et utilisez la spatule en plastique pour remuer le riz. Fermez ensuite le couvercle pour continuer la fonction de maintien au chaud pendant 10 à 15 minutes. Cela garantira une texture de riz et un taux d'humidité optimaux.
- Pour réchauffer le riz à froid, ajouter 1/4 tasse d'eau froide par tasse de riz cuit, mélanger pour mélanger, puis appuyer sur le bouton de cuisson pour commencer la cuisson. Lorsque le riz est chaud, le cuiseur à riz passe automatiquement à la fonction de maintien au chaud.
- Pour garantir une cuisson uniforme à la vapeur, étalez les aliments même dans le four à vapeur et ne les empilez pas.
- Il est recommandé de garder le couvercle fermé pendant tout le processus de cuisson à la vapeur. L'ouverture du couvercle provoque une perte de chaleur et de vapeur, ce qui réduit le temps de cuisson.

SOINS ET MAINTENANCE

- Toujours débrancher l'appareil et laisser refroidir complètement lorsqu'il n'est pas utilisé, avant de mettre ou de retirer les pièces et avant de les nettoyer.
- Nettoyez l'appareil et vider le collecteur de condensation après chaque utilisation.
- Ne pas utiliser de matériaux abrasifs, l'alcool, l'essence, etc., pour nettoyer l'appareil.
- Ne plongez jamais le logement dans l'eau ou dans d'autres liquides, ou les placer sous l'eau courante.
- Essuyez l'extérieur et l'intérieur du corps principal du cuiseur à riz et le dessous du couvercle avec un chiffon ou une éponge humide. Sécher complètement avec un chiffon doux.
- Pour nettoyer le pot de cuisson, retirez-le du boîtier. Remplir avec de l'eau chaude et tremper pendant un certain temps, puis essuyer avec une éponge pour éliminer les résidus alimentaires. Rincer et sécher complètement avant de réutiliser.
REMARQUE: N'utilisez pas de produits de nettoyage agressifs ou abrasifs car ils pourraient endommager la surface antiadhésive du pot. Il faut nettoyer doucement pour éviter tout dommage.
- Nettoyez le steamer, la tasse à mesurer et la spatule en plastique dans de l'eau chaude savonneuse. Rincer et sécher complètement.
- Pour nettoyer l'évent à vapeur, retirez-le du couvercle. Mettez-le en position ouverte, rincez à l'eau et nettoyez toute saleté à l'intérieur. Essuyez ensuite avec un chiffon sec. Après le nettoyage et le séchage, rattachez deux parties, tournez pour verrouiller. Réinsérez ensuite l'évent de vapeur pour la prochaine utilisation.
- Toujours garder la plaque de chauffage dans le bas de l'unité de base propre de tout résidu alimentaire ou des déversements. Utilisez un tampon ou un chiffon humide, non abrasif. Garder la plaque de chauffage propre assure un transfert de chaleur efficace au pot pendant la cuisson.
- Rangez toujours l'appareil dans un endroit sec et bien ventilé. Ne pas stocker à l'extérieur.

MESURES DE SÉCURITÉ

Lorsque vous utilisez votre appareil, les précautions de base suivantes doivent toujours être respectées:

- ▶ Avant d'utiliser cet appareil pour la première fois, vérifiez que la tension de l'appareil est la même que votre offre locale.
- ▶ **Si la fiche du cordon d'alimentation de l'appareil ne correspond pas à votre prise murale, contactez un centre de service autorisé.**
- ▶ **L'utilisation de différents adaptateurs peut entraîner des dommages à l'appareil et la cessation de la garantie.**
- ▶ Utilisez uniquement l'appareil aux fins prévues dans les instructions. L'utilisation de cet appareil en aucune façon en dehors de la manière décrite, va conduire à des dangers tels que court-circuit, un incendie ou plus. Il est interdit de modifier ce produit en aucune façon, ou son logement pour être ouvert, sinon le produit ne sera plus en conformité avec sa classe de sécurité.
- ▶ Utilisez uniquement les pièces fournies avec l'appareil. Ne pas utiliser d'accessoires non autorisés, ils peuvent être dangereux. L'utilisation d'accessoires non recommandés par le fabricant de l'appareil peut causer des blessures.
- ▶ Pour éviter les chocs électriques, **ne pas immerger l'appareil, la fiche ou le cordon d'alimentation dans l'eau ou tout autre liquide.** Ne pas placer l'appareil où il pourrait entrer en contact avec de l'eau ou d'autres liquides. Si l'appareil ne entre en contact avec de l'eau, débranchez immédiatement du réseau électrique. Ne pas utiliser à nouveau l'appareil jusqu'à ce qu'il a été entrete nu par un **centre de service agréé.**
- ▶ Cet appareil ne est pas destiné à être utilisé par des personnes (y compris les enfants) dont les capacités physiques, sensorielles ou mentales réduites, ou le manque d'expérience et de connaissances, à moins qu'ils ne aient été supervisées ou instructions concernant l'utilisation de l'appareil par une personne responsable de leur sécurité.
- ▶ Gardez l'appareil et son cordon hors de portée des enfants.

- ▶ Les enfants doivent être surveillés pour se assurer qu'ils ne jouent pas avec l'appareil.
- ▶ Pour éviter une surcharge du circuit, ne pas utiliser tout autre équipement de haute tension sur le même circuit.
- ▶ **Toujours débrancher l'appareil du réseau d'alimentation une fois que vous avez fini de l'utiliser. Cela comprend si elle sera laissé sans surveillance avant d'assembler, démonter, déplacer, le nettoyage et le stockage.**
- ▶ Ne jamais tirer sur le cordon pour débrancher l'appareil, au lieu de saisir la fiche et tirez pour le débrancher.
- ▶ Ne laissez pas le cordon pendre sur le bord de votre table ou un comptoir, et Ne laissez pas le cordon ou l'appareil lui-même entrer en contact avec des surfaces chaudes.
- ▶ Ne pas placer l'appareil sur ou près d'un brûleur à gaz ou électrique, ou dans un four chauffé.
- ▶ Ne pas couvrir l'appareil pendant qu'il est chaud ou en cours d'utilisation.
- ▶ Positionner l'appareil et le cordon de sorte que personne ne puisse accidentellement renverser.
- ▶ Ne pas utiliser l'appareil se il est tombé ou se il a un cordon d'alimentation ou une fiche endommagés.
- ▶ Ne pas modifier ou réparer l'appareil vous-même.
- ▶ Ne démontez pas l'appareil comme un mauvais assemblage pourrait provoquer un choc électrique lors de l'utilisation ultérieure de l'appareil. **Les réparations doivent être effectuées par des centres de service autorisés.**
- ▶ Si le cordon d'alimentation ou la prise est endommagé, ne pas utiliser l'appareil ou essayer de remplacer le cordon vous. Il doit être remplacé par le fabricant, son agent de service ou un technicien qualifié afin d'éviter un danger.
- ▶ Ne pas utiliser l'appareil se il a des défauts mécaniques (bosses, fissures, etc.). Faites-le vérifier par le centre de service agréé le plus proche.
- ▶ Cet appareil est destiné à être utilisé dans les ménages, et non pour un usage commercial ou industriel. Ne pas utiliser à l'extérieur.



ATTENTION! S'il vous plaît ne touchez pas la surface en cours d'utilisation. La surface accessible peut devenir chaud lorsque l'appareil

MESURES DE SÉCURITÉ

- ▶ Ne jamais laisser l'appareil sans surveillance en cours d'utilisation.
- ▶ Ne laissez pas l'eau s'écouler sur le cordon d'alimentation et la fiche ou ne l'exposez pas à la vapeur. Cela peut entraîner un choc électrique.
- ▶ Ne déplacez jamais l'appareil ou la marmite quand il est en fonctionnement pour éviter tout risque de causer des brûlures graves. Débranchez toujours avant de bouger.
- ▶ Une extrême prudence doit être utilisée lors du déplacement de tout appareil contenant des liquides chauds ou des aliments. Débranchez et laissez refroidir la marmite avant de la retirer.
- ▶ Ne pas opérer l'appareil sans le couvercle bien fermé. Des précautions appropriées doivent être prises pour éviter tout risque de brûlures, d'incendies ou d'autres dommages aux personnes ou à la propriété.
- ▶ Cet appareil génère tes chaleur pendant son fonctionnement et de la vapeur pendant l'utilisation. Méfiez-vous de la vapeur chaude qui sort de l'évent à vapeur pendant la cuisson ou du cuiseur à riz lors de l'ouverture du couvercle.
- ▶ Ne rapprochez pas votre visage de l'évent à vapeur et ne le touchez pas avec la main. La vapeur chaude peut provoquer des brûlures.
- ▶ Ne couvrez pas l'évent à vapeur et le couvercle lorsque l'appareil est en cours d'utilisation.
- ▶ Ne pas toucher la surface chaude. Utilisez toujours la poignée ou les boutons.
- ▶ Insérez fermement le cordon d'alimentation dans la prise du cuiseur à riz et dans la prise de courant pour éviter un choc électrique et un incendie.
- ▶ Ne pas utiliser la marmite si elle est déformée ou endommagée. Pour éviter tout dommage ou déformation, n'utilisez pas le pot sur une cuisinière ou un brûleur.

- ▶ Ne laissez pas l'eau ou tout autre liquide pour entrer dans l'appareil, plaque chauffante ou la prise du cordon d'alimentation. Toujours garder l'appareil sec.
- ▶ Ne pas utiliser l'appareil avec les mains mouillées.
- ▶ Ne laissez pas les spatules ou une tasse de mesure dans le pot de cuisson lorsque l'appareil est allumé et utilisé.
- ▶ Utilisez toujours la spatule en plastique fournie pour remuer ou servir des aliments. N'utilisez pas d'ustensiles en métal pour éviter d'endommager la surface du pot.
- ▶ Ne gardez pas l'appareil en marche quand il y a seulement une petite quantité de riz ou de l'eau laissés dans la marmite.
- ▶ Si cet appareil commence à fonctionner anormalement pendant l'utilisation, immédiatement débrancher le cordon. Ne pas utiliser ou tenter de réparer l'appareil défectueux.

SERVICE APRÈS-VENTE

Si votre appareil ne fonctionne pas ou ne fonctionne pas correctement, contactez un centre de service autorisé pour le conseil ou la réparation.

La garantie ne couvre pas:

- Emballage de produit, consommables et accessoires (couteaux, des conseils, etc.)
- Dommages mécaniques et l'usure naturelle du produit
- Les défaillances dues à la surcharge, négligence ou entretien inadéquat, la pénétration de liquides, poussière, insectes et autres corps étrangers dans l'appareil, l'exposition de plastique et d'autres composants non thermique résistant à des températures élevées, les circonstances force majeure (accidents, incendie, inondation, défaillance du réseau électrique, la foudre, etc.)
- Les dommages causés par:
 - ▶ Le non-respect des précautions mentionnées ci-dessus et des manuels d'exploitation.
 - ▶ Application dans des fins commerciales (application du produit au-delà des besoins de la vie quotidienne personnelles).
 - ▶ connexion à un réseau avec une tension qui diffère de ce qui est indiqué sur l'appareil.
 - ▶ réparation non autorisée ou le remplacement des composants de l'appareil, effectuées par une personne non autorisée ou un centre de service.

